

## Metode interactive în cadrul lecțiilor de limba română la elevii cu dizabilități intelectuale

Roxana BELTAG<sup>1</sup>

### Abstract

*The present paper captures the effectiveness of programs based on interactive methods in Romanian language lessons for students with intellectual disabilities.*

*Through verbal communication, a child with intellectual disabilities transmits what he perceives, feels, wishes, intends, thinks, conveys the entire content of his psychic life. It will become socially integrated to the extent that it can serve verbal language and communicate. The development of abilities and skills of oral expression remains a permanent school objective of the special school, stemming from the need to prepare pupils for social insertion. Whatever the profession they are doing, they can not be realized in society if they do not have the ability to communicate with their fellows to share their experience and to receive from the experience of others.*

*In this context, verbal communication is for students with intellectual disabilities, one of the most important ways of knowing the surrounding world and integrating into social life.*

*Intervention programs centered on interactive methods at Romanian language classes lead to the development of language skills and improvement of the school results of pupils with intellectual disabilities*

**Keywords:** intellectual disability, interactive methods, the Romanian language lesson

### Introducere

Prin intermediul comunicării verbale, copilul cu dizabilități intelectuale transmite ceea ce percepe, simte, dorește, intenționează, gândește. El transmite întregul conținut al vieții sale psihice și va ajunge să fie integrat din punct de vedere social, în măsura în care se poate servi de limbajul verbal și poate comunica. Dezvoltarea abilităților și deprinderilor de exprimare orală rămâne un obiectiv constant al centrelor de educație incluzivă, fiind izvorât din necesitatea de a pregăti elevii pentru inserția socială. Oricare ar fi meseria spre care se îndreaptă aceștia, ei nu se pot realiza în societate dacă nu au capacitatea de a comunica cu semenii lor pentru a-și împărtăși experiența și pentru a primi din experiența altora.

În acest context, comunicarea verbală reprezintă pentru elevii diagnosticați cu dizabilitate intelectuală, una din cele mai importante căi de cunoaștere a lumii înconjurătoare și de integrare în viața socială.

Astfel, limbajul verbal, ca mijloc general de învățare și comunicare, este afectat dar și orice altă situație de comunicare cu mediul social înconjurător, inclusiv situația semiotică ce se creează în realitatea școlară, atunci când, în cadrul activităților de învățare, se face apel la diferite mijloace specializate de semnificare și de transmitere a mesajului didactic.

Obiectivul central al cercetării se referă la evidențierea avantajelor metodelor interactive în formarea și dezvoltarea abilităților lingvistice prin predarea-

învățarea disciplinei limba română la elevii cu dizabilități intelectuale.

Obiectivul de intervenție urmărește evaluarea nivelului de dezvoltare al abilităților lingvistice ale elevilor cu dizabilitate intelectuală incluși în lotul de cercetare.

### **Ipoteza de cercetare**

În ce măsură predarea-învățarea disciplinei limba română prin metode interactive, centrate pe elev, contribuie la formarea și dezvoltarea abilităților lingvistice și creșterea randamentului școlar la elevii cu dizabilități intelectuale.

### **Participanții la studiu**

Pentru a demonstra eficacitatea metodelor interactive în predarea disciplinei limba română, studiul s-a rezumat la analiza evoluției dezvoltării abilităților lingvistice ale elevilor din clasa a VI-a de la C.Ș.E.I. Nr. 1- Bistrița., cărora li s-a aplicat programul propus. Cei mai mulți dintre elevi au împlinit 13 ani în timpul anului 2018. În acest an această prezența a fost între 85% - 95% zilnic, absențele fiind doar din motive obiective (probleme de sănătate), majoritatea dintre părinții elevilor au studii medii, un singur părinte nu a urmat școala-nu știe să scrie sau să citească- constatându-se la aceștia o mare deschidere spre cunoaștere, dorind să asigure copiilor o cât mai bună educație. Toți copiii prezintă dizabilități mintale ușoare/moderate, sindroame de nedezvoltare a limbajului și comunicării, dislalie polimorfă.

### **Instrumente utilizate**

Cercetarea a fost una formativ-constatativă și s-a desfășurat la clasa a VI-

a de la Centrul Școlar de Educație Incluzivă Nr.1, Bistrița, în anul școlar 2017-2018. În alegerea metodelor de cercetare am avut în vedere următoarele:

- utilizarea de metode obiective de cercetare, adică metode prin care să poată fi observate, înregistrate și măsurate reacțiile subiecților la acțiunea directă sau indirectă a diferiților stimuli externi;
- utilizarea de metode care să facă posibilă abordarea sistematică a fenomenului investigat; folosirea unui sistem complementar de metode, care să permită investigarea fenomenului, atât sub aspectul manifestării sale generale, cât și specifice.

În măsurarea rezultatelor s-au utilizat fișe de evaluare inițiale și finale. Metoda de interpretare a rezultatelor obținute a fost măsurarea longitudinală ce presupune compararea rezultatelor inițiale ale elevilor cu cele finale intervenției psihopedagogice prin utilizarea probelor mai sus menționate ca instrumente inițiale și finale ale cercetării. Aceste instrumente au avut ca scop cunoașterea nivelului individual de dezvoltare a abilităților lingvistice ale elevilor de clasa a VI-a incluși în cercetare.

### Fișa de evaluare inițială/finală

Fișa de evaluare inițială/finală (Anexa 1) reprezintă instrumental prin care se compară rezultatele obținute de elevi la începutul anului școlar cu cele finale acestuia.

Fișa conține 8 itemi ce cuprind citirea unui text, întrebări precise referitoare la înțelegerea textului, despărțirea cuvintelor în silabe, alcătuire de propoziții, însușiri pentru substantive,

forma de plural a unor substantive, alcătuire de text și realizarea prin desen a conținutului textului citit.

## **Desfășurarea cercetării**

### ***Etapele cercetării***

Etapa constatativă s-a desfășurat în primele 2 săptămâni din anul școlar 2017-2018, în perioada evaluării inițiale. Rezultatele obținute la probele inițiale mi-au furnizat informații despre nivelul la care se află elevii la începutul anului școlar și cu precădere la activitățile de limba română.

Etapa experimentală s-a desfășurat în perioada octombrie 2017 - mai 2018. În urma centralizării datelor furnizate de testele inițiale s-au proiectat o serie de activități bazate pe metode interactive, care răspund solicitării curriculumului din învățământul special vis - a - vis de integrarea metodelor interactive în cadrul lecțiilor. În această perioadă s-au măsurat cunoștințele elevilor la limba română prin teste mono și interdisciplinare, dar și prin observări efectuate în timpul lecțiilor, oral, asupra comportamentelor acestora și asupra rezultatelor, a produselor obținute în urma activităților.

Etapa finală s-a desfășurat în iunie 2018. După aplicarea testelor inițiale și finale, s-au centralizat datele furnizate de acestea în tabele centralizatoare, care au facilitat sesizarea eventualelor lacune, a eficienței mai mari sau mai reduse a strategiilor alese, inițierea unor programe de compensare sau dezvoltare specifice, prin valorificarea valențelor interactive ale metodei didactice ce a fost aleasă ca factor de progres.

## **Studiu de caz nr. 1**

Date personale și familiale:

Nume : S. L.

Data nașterii : 27. 04. 2004

Vârsta cronologică : 14 ani și 1 lună

Sexul : feminin

Localitatea : Viișoara, județul Bistrița – Năsăud

Părinții : tatăl - fierar-betonist; mama-muncitor Leoni

S.L. este orientată de la Școala Gimnazială Nr. 7 spre C.Ș.E.I. Nr. 1-Bistrița începând cu clasa a IV-a datorită achizițiilor curriculare reduse, sub nivel mediu. Provine dintr-o familie cu cinci copii, având o soră geamănă. Familia locuiește într-o casă socială cu trei camere, climatul familial fiind adecvat creșterii și educării copiilor. Tatăl fetei a absolvit 8 clase iar mama școala profesională(fostă elevă a C.Ș.E.I. Nr.1) fiind de naționalitate romă.

S.L. prezintă o dizabilitate mentală ușoară, I.Q. 65, cu întârziere în dezvoltarea limbajului expresiv.

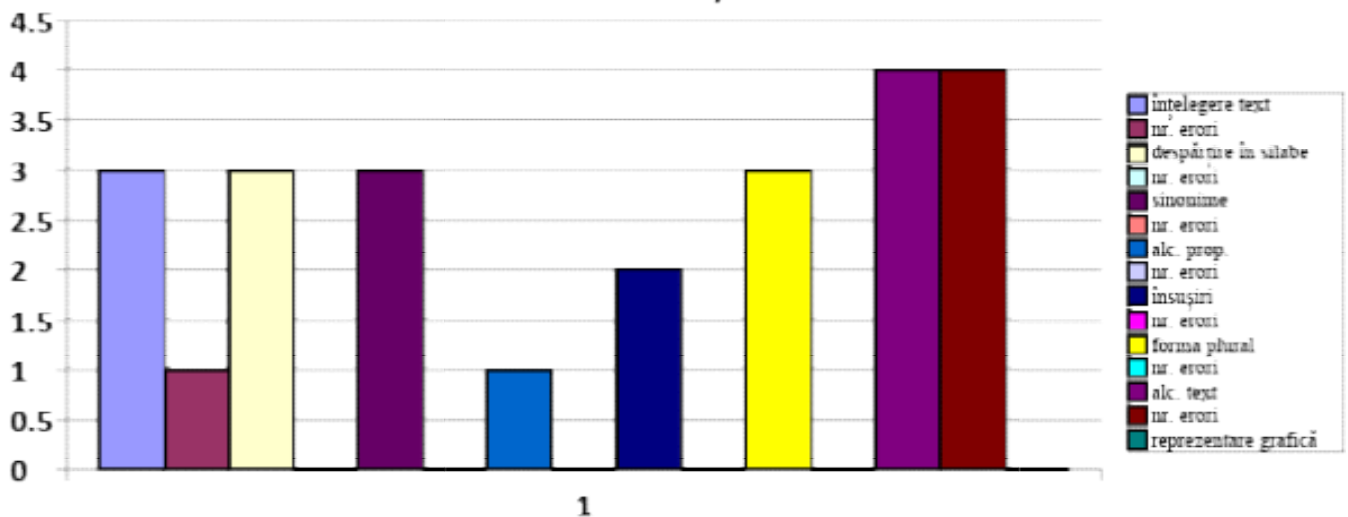
Datele colectate în urma evaluării inițiale(nota 5), rezultatele observațiilor asupra comportamentului său, simptomele descrise de părinții acesteia, relevă următoarele:

-prezintă deficite la nivelul alcătuirii de propoziții, găsirii de însușiri pentru substantive, găsirea formei de plural a substantivelor și sinonimelor, vocabular sărac, nivel scăzut de înțelegere verbală.

**Rezultate evaluare inițială S.L.**

Înțelegere a textului		Despărți -rea în silabe		Sinonime		Alcătuire de propoziții		Însușiri		Forma de plural		Alcătuire text		Reprezentare grafică a textului	
Nr. ite mi	Nr. erori	Nr. cu vi nt e	Nr. ero ri	Nr. cuvi nte ri	Nr. ero ri	Nr. Prop .	Nr. ero ri	Nr. cuvi nte ri	Nr. ero ri	Nr. cuv int e	Nr. erori	Nr. Prop .	Nr. ero ri	da	nu
3	1	3	0	3	0	1	0	2	0	3	0	4	4	X	

rezultate ev. inițială S. L.



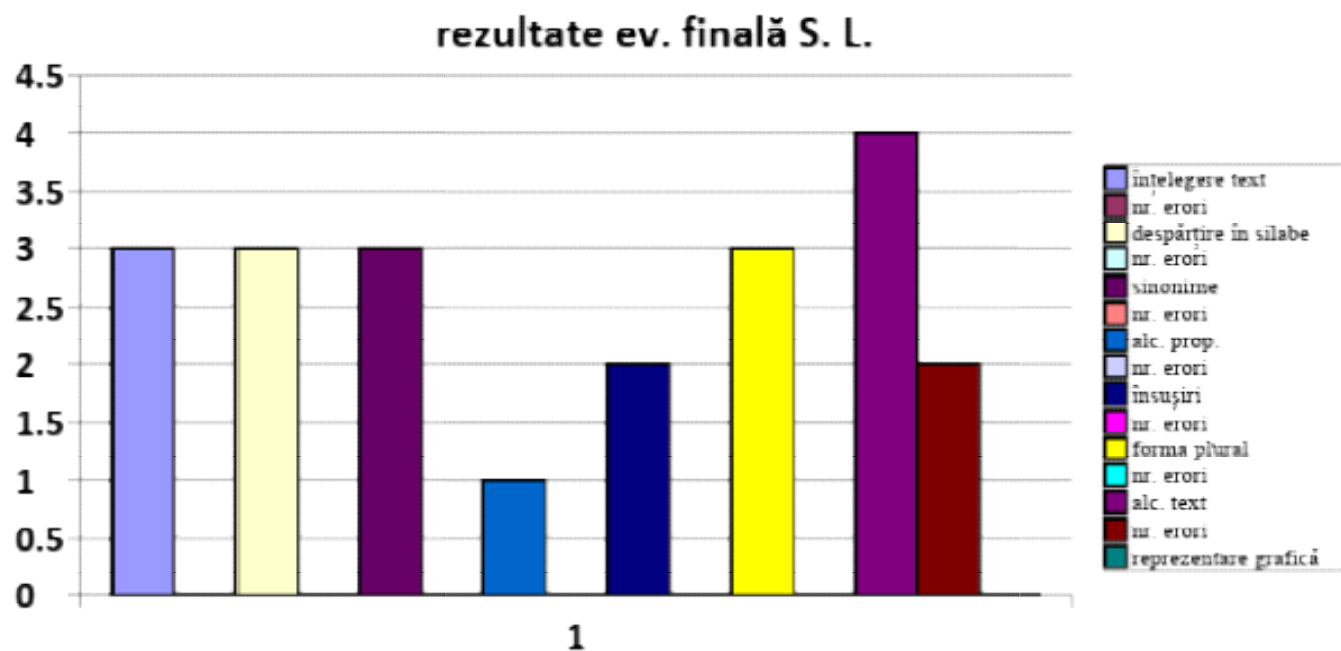
În urma aplicării programului bazat pe metode interactive în predarea lecțiilor de limba română mai sus menționat dar și ca urmare a intervenției logopedului școlar, S.L. reușește până la finalul anului școlar să progreseze în ceea ce privește achiziția abilităților lingvistice astfel (evaluare finală nota 7):

- alcătuiește propoziții cu un cuvânt dat pe care obișnuiește să îl poziționeze la începutul propoziției
- răspunde corect întrebărilor referitoare la înțelegerea textului

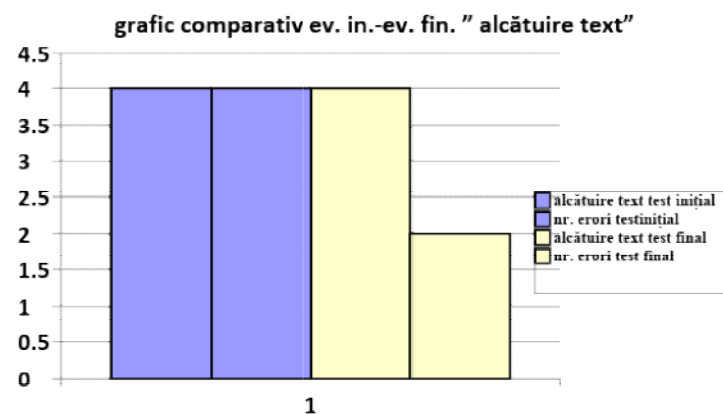
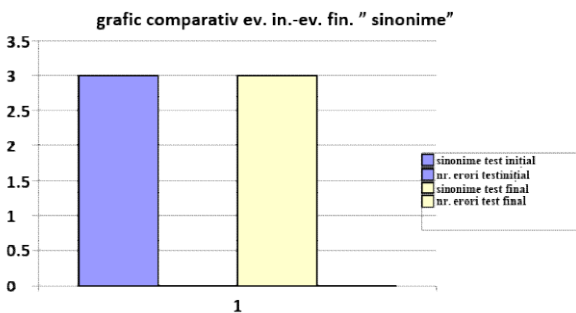
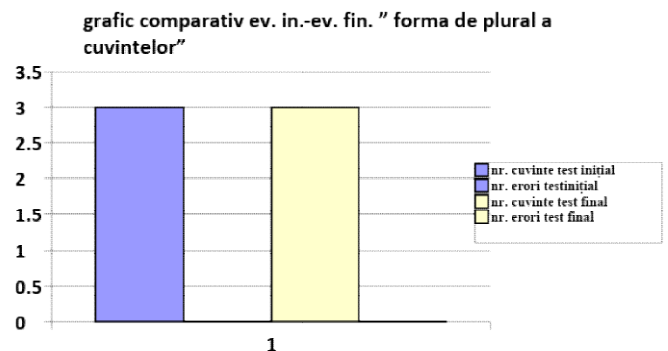
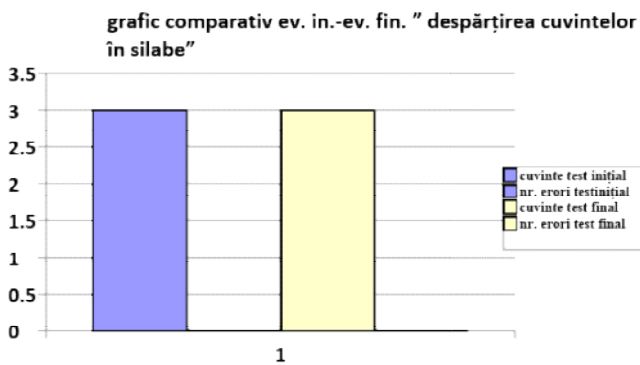
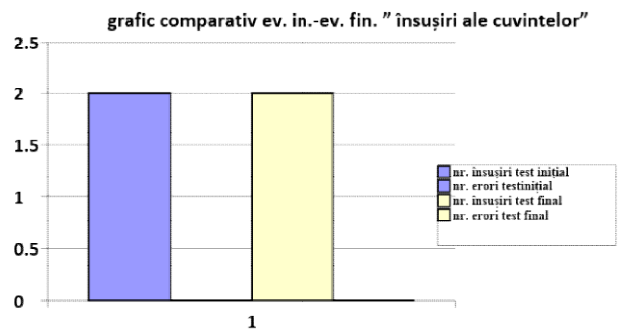
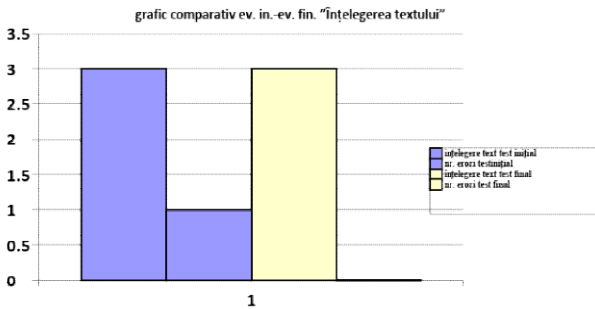
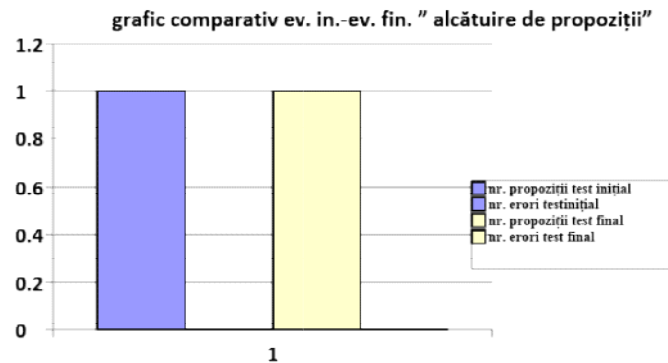
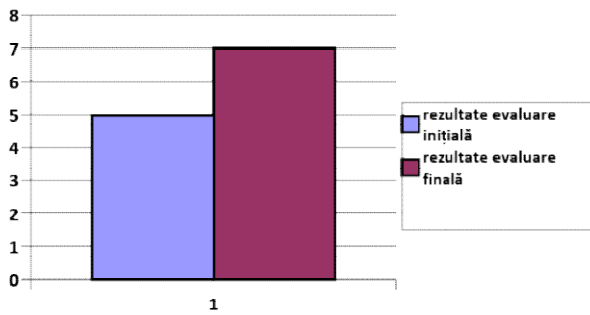
- câteodată începe scrierea propoziției cu literă mică; leagă cuvinte sau omite litere mai ales în scrierea diftongilor(șirată în loc de șireată, coronă în loc de coroană)
- desparte corect în silabe cuvintele date
- găsește forma corectă a pluralului substantivelor date
- găsește însușiri pentru cuvintele date
- alcătuiește un text cu unele dificultăți în scrierea corectă a acestuia, continuitatea ideilor.
- se exprimă mai greu în scris decât oral

**Rezultate evaluare finală S.L.**

Înțelege rea textului		Despăr ți-rea în silabe		Sinonim e		Alcătuire de propoziți i		Însușiri		Forma de plural		Alcătuire text		Repreze n-tare grafică a textului	
Nr .	Nr. ero ri	N r.	Nr .	Nr. cui nte	Nr .	Nr. Pro p.	Nr .	Nr. cui nte	Nr .	Nr. cui eror	Nr. eror	Nr. Pro p.	Nr .	da	nu
3	0	3	0	3	0	1	0	2	0	3	0	4	2	x	



Progresele realizate (trecerea de la nota 5 la nota 7) sunt totuși fluctuante, ceea ce înseamnă că demersul psihopedagogic trebuie focalizat pe susținerea și consolidarea cunoștințelor achiziționate.



## Discuții

Cercetarea de față și-a propus stabilirea eficacității unui program educațional bazat pe metode interactive la ora de limba română pentru elevii cu dizabilități



intelectuale ușoare/moderate în vederea dezvoltării abilităților lingvistice. În acest scop, procedura de lucru s-a desfășurat în trei etape și anume: evaluarea inițială, intervenția (aplicarea și implementarea programului cu metode interactive) și evaluarea finală.

Evaluarea prin intermediul instrumentelor selectate (Fișa de evaluare inițială/finală) a permis surprinderea particularităților fiecărui copil în parte ceea ce facilitează și permite conceperea programului de intervenție adecvat și eficient. Rezultatele obținute la aceste evaluări stau la baza obiectivelor educaționale propuse și a alegerii strategiilor de intervenție specifice din cadrul programului educational elaborat. În urma aplicării programului propus, s-a constatat că toți elevii au reușit să-și îmbunătățească rezultatele școlare la limba română, aspecte certificate de rezultatele obținute în cadrul evaluării finale prin aplicarea testului final.

Ca urmare a influenței programului educational elaborat, elevii din clasa aVI-a au reușit să rezolve mai bine itemii propuși prin intermediul metodelor interactive, observându-se eficiența lor în procesul de învățământ. Nu doar aceste teste mi-au oferit informații despre progresul elevilor ci și observarea sistematică în timpul lecțiilor organizate și analiza produselor activității lor. Toate aceste modalități de evaluare mi-au confirmat, în final, faptul că teoria didactică pe care am ales-o a dat rezultatele sperate.

### **Concluzii**

Ca urmare, implementarea unor programe bazate pe metode interactive în lecțiile de limba română, conduce la dezvoltarea abilităților lingvistice și îmbunătățirea rezultatelor școlare.

În concluzie considerăm că acest program poate fi utilizat ca un model educațional, strategie în dezvoltarea abilităților lingvistice ale elevilor cu dizabilitate intelectuală, integrând astfel beneficiile observate și analizând limitele în vederea unor alternative ulterioare.

### **Bibliografie:**

- American Psychiatric Association (2013). Diagnostic and Statistical Manual of Mental Disorders, Fifth Edition, DSM-5, Washington DC, American Psychiatric Publishing
- Anca, M., Hațegan, C. (2008). Terapia limbajului. O abordare interdisciplinară, Cluj-Napoca: Editura Presa Universitară Clujeană
- Bodea Hațegan, C., Talaș, D.A.(2016) Fluența verbală, Cluj-Napoca: Simphologic Publishing Gatineau
- Cerghit, I. (2006). Metode de învățământ, Iași: Editura Polirom
- Hațegan, C. (2011). Abordări structuralist-integrate în terapia tulburărilor de limbaj și comunicare, Cluj-Napoca: Presa Universitară Clujeană
- Opera, C. L. (2008). Strategii didactice interactive, București: EDP
- Popovici, D. V.(1994). Dezvoltarea comunicării la copiii cu deficiențe mintale, București: Editura Pro Humanitate
- Roșan, A. (coordonator) (2015). Psihopedagogie specială. Modele de evaluare și intervenție. Iași, Ed. Polirom.
- Profesor psihopedagog, CSEI Lacrima, Bistrița