

## Particularități ale limbajului oral la elevii cu dizabilități intelectuale

Maria POP<sup>1</sup>

### Abstract

*This article studies the particularities of spoken language in students with intellectual disabilities and the importance of a complex language assessment in order to structure a personalized intervention program for speech and language therapy. Hereby language is being evaluated in all its aspects: phonetic, phonological, morphological, semantic and syntactic.*

*Personalized intervention programs will be structured depending on the results obtained at the tests, the individual particularities of the children and the type and severity of intellectual disability. The personalized intervention program is the basis of speech and language therapy*

**Keywords:** intellectual disability, personalized intervention program, speech and language therapy, language disorders, multidimensional language assessment.

### Aspecte teoretice

Limbajul este un instrument esențial „în comunicare, în exprimarea emoțională, în evocarea experiențelor trecute și prefigurarea experiențelor viitoare, precum și în conferirea de sens realității percepute și realităților construite” (Roșan, 2016, p. 11).

Comunicarea este foarte importantă în viața socială și personală, mai ales în cadrul copiilor cu dizabilitate intelectuală care au nevoie de acceptare din partea celor din jur. Limbajul este într-o relație strânsă cu gândirea și cu dezvoltarea intelectuală. Afectarea limbajului, sub toate aspectele lui, depinde în mare măsură și de gradul de afectare al intelectului, de gradul dizabilității intelectuale. La copiii cu dizabilitate intelectuală ușoară, limbajul se dezvoltă cu întârziere sub toate aspectele lui: vocabularul este mai sărac; substantivele sunt cele care predomină iar verbele sunt în număr mai mic; propozițiile și frazele au o construcție defectuoasă; apar dificultăți în însușirea limbajului scris. . (

Gherghuț, 2013 )La cei cu dizabilitate intelectuală moderată și severă, limbajul este însușit de majoritatea dar vocabularul este foarte sărac, vorbirea imperfectă, plină de agramatisme, prezintă frecvente tulburări de pronunție a sunetelor iar inteligibilitatea limbajului este redusă. Copiii cu dizabilitate intelectuală profundă prezintă uneori imposibilitatea de a comunica prin limbaj.

Cu privire la latura fonetico – fonologică a limbajului, putem spune că dezvoltarea sistemului fonetic la copilul cu dizabilitate intelectuală urmează același curs, aceleași etape ca și la copilul valid. Singura diferență este aceea a momentului achiziției și dezvoltării aspectelor fonetice. La copilul cu dizabilitate intelectuală apar întâi fonemele vocalice anterioare și centrale și abia apoi apar cele vocalice posterioare. Probleme apar la achiziționarea fricativelor ( s,z, ș, j ) și a grupurilor de sunete/litere che și chi. Evoluția generală a limbajului este asemănătoare cu cea a

copilului valid în ceea ce privește odinea achiziției fonemelor: vocale – semivocale – consoane ocluse – consoane nazale – consoane constrictive (Hațegan, 2011).

Inteligibilitatea vorbirii copilului cu dizabilitate intelectuală este grav afectată în cazul unei articulări deficitare, erorile articulatorii frecvent întâlnite la cei cu dizabilitate intelectuală fiind: modificarea particularităților articulatorii, reducerea grupurilor consonantice, omisiuni, substituții, simplificarea fonemelor dintr-un cuvânt, asimilarea. În ceea ce privește dezvoltarea auzului fonematic la copiii cu dizabilitate intelectuală, aceasta rămâne redusă și incompletă, fonemele sau combinațiile acestora mai dificil de produs în plan articulatoriu neproducându-se și punându-și amprenta asupra clarității vorbirii care rămâne inferioară comparativ cu cea a copiilor valizi (Hațegan, 2011).

Latura morfologică a limbajului prezintă și ea o serie de particularități la copiii cu dizabilitate intelectuală. Copilul cu dizabilitate intelectuală își însușește morfemele mult mai târziu decât cel valid care și le însușește între 3 și 10 ani. Există o întârziere considerabilă și dificultăți însemnate în ceea ce privește capacitatea de utilizare a prepozițiilor. Părțile de vorbire sunt deficitare de asemenea, verbul fiind destul de problematic. Mari probleme întâmpină copilul cu dizabilitate intelectuală în învățarea și folosirea morfemelor, mai ales sub aspectele de gen, număr, acord în gen și număr, declinările, flexiunea verbală în timpul conjugării. Dezvoltarea gramaticală la cei cu dizabilitate intelectuală nu este completă niciodată.

Cu privire la latura semantică a limbajului, copiii cu dizabilitate intelectuală mai întâi achiziționează cuvintele sociale și cuvintele care denumesc și abia apoi cele relaționale (Hațegan, 2011). În înțelegerea limbajului verbal, a conținuturilor concrete sunt similarități între copilul valid și cel cu dizabilitate intelectuală, lucru care nu se păstrează și la conținuturile abstracte. Conform unor cercetări de specialitate se observă un deficit și în configurarea paradigmatelor lexicale și gramaticale, stimularea contextuală, concretă fiind singura care poate asigura dezvoltarea comunicării la acești copii (Hațegan, 2011).

Din punct de vedere sintactic, copiii cu dizabilitate intelectuală nu folosesc structuri lingvistice complexe, raporturile sintactice de subordonare sau de coordonare fiind mult mai puțin întâlnite în limbajul lor, comparativ cu valizii. Structurarea sintactică a vorbirii copiilor cu dizabilitate intelectuală este una simplă, exprimarea fiind telegrafică, monotonă, caracterizată de un ritm sacadat, fără intonație.

Particularitățile limbajului la copiii cu dizabilitate intelectuală se răsfrâng și asupra laturii pragmatice a acestuia. ”Capacitatea de comunicare contextuală, funcțională, a copilului cu deficiență mintală este una crescută, chiar dacă uneori non – verbalul primează sau chiar dacă ponderea non – verbalului este mai crescută decât cea a verbalului la vârsta în care situația este diferită, în cazul copilului valid.” (Hațegan, 2011, p. 85). Latura pragmatică a comunicării la copiii cu dizabilitate intelectuală se structurează similar cu cea a copiilor

valizi, cu nuanțări de la subiect la subiect și de la o situație de comunicare la alta. (Hațegan, 2011)

Tulburările prezente la nivelul limbajului se transmit în procesul de comunicare și are implicații importante asupra tuturor proceselor cognitive chiar și asupra structurării personalității. Corectarea tulburărilor de limbaj la copiii cu dizabilitate intelectuală este foarte importantă mai ales pentru integrarea lui în viața socială, școlară, pentru o dezvoltare armonioasă a personalității.

### **Metodologia cercetării**

#### ***Obiective generale ale cercetării:***

Examinarea limbajului din perspectiva mai multor laturi (fonetico- fonologică, semantică, morfologică, sintactică, pragmatică) la elevii cu dizabilitate intelectuală cuprinși în lotul de participanți la studiu.

Structurarea unui plan de intervenție personalizat bazat pe evaluarea multidimensională a limbajului pentru elevii cu dizabilitate intelectuală cuprinși în lotul de participanți la studiu.

#### ***Obiective specifice ale cercetării***

Evaluarea pronunției sunetelor și depistarea sunetelor afectate la elevii cu dizabilitate intelectuală cuprinși în lotul de participanți la studiu.

Evaluarea abilităților morfologice la elevii cu dizabilitate intelectuală cuprinși în lotul de participanți la studiu.

#### ***Ipoteza cercetării***

Dacă se va structura un plan de intervenție personalizat pe baza evaluării multidimensionale limbajului, atunci se poate ajunge la reducerea tulburărilor de

pronunție și îmbunătățirea abilității de comunicare la elevii cu dizabilitate intelectuală cuprinși în lotul de participanți la studiu.

Descrierea lotului de participanți la studiu

Elevii participanți la studiu sunt 5 elevi în clasa a II-a, cu vârste cuprinse între 9 și 11 ani, trei băieți și două fete. Ei urmează cursurile unui centru școlar de educație incluzivă. Dintre participanții la studiu, trei au dizabilitate intelectuală ușoară, unul are dizabilitate intelectuală moderată și unul severă. Toți prezintă tulburări de pronunție și tulburări lexicografice.

#### ***Descrierea instrumentarului utilizat***

##### *„Pași prin lumea sunetelor”*

Aplicația ”Pași prin lumea sunetelor!” este un instrument elaborat de Carolina Bodea – Hațegan și Dorina Talaș, cu sprijinul Cochlear România și al ASTTLR (Asociația Specialiștilor în Terapia Tulburărilor de Limbaj). Aplicația cuprinde o serie de imagini reprezentând cuvinte în care fiecare sunet al limbii române este localizat în cele trei poziții: inițială, mediană și finală. Excepție face sunetul ”ă” care este prezentat doar în poziție mediană și finală și sunetele ”â/î” care sunt prezentate doar în poziție inițială și mediană. Sunt reunite în cadrul aplicației o serie de 79 de cuvinte și imagini prin care se poate realiza evaluarea abilităților articulatorii ale subiectului, precum și notarea pronunției corecte, a omisiunii, a distorsiunii sau a substituirii sunetului țintă.

##### *Proba de evaluare a abilităților morfologice în limba română – PEAMLR*

Proba de evaluare a abilităților morfologice în limba română este un instrument psihopedagogic elaborat de către Carolina Bodea – Hațegan (2014) și are ca scop investigarea abilităților de receptare a categoriilor morfologice în limba română. Proba poate fi utilizată atât în condiții de validitate cât și în condiții patologice ca: dificultățile de învățare, dizabilitatea intelectuală (ușoară și moderată), dizabilitate auditivă (severă și profundă) (Bodea - Hațegan, 2014).

Proba este construită având la bază douăzeci de blocuri morfemice. Proba conține 92 de itemi, câte 4 pentru fiecare aspect gramatical evaluat, cu excepția diatezei, timpului și gradelor de comparație de la adverb, morfemele derivate care sunt alcătuite din 5 itemi; și a clasei omofonelor care are 12 itemi. Fiecare item are patru imagini din care numai una este reprezentativă pentru enunțul prezentat. Subiectul are sarcina să identifice imaginea corespunzătoare structurii lingvistice date dintre cele patru imagini. Pentru fiecare alegere corectă subiectul este notat cu 1 punct iar pentru una greșită cu 0 puncte în fișa de cotare. Rezultatele finale sunt confruntate apoi cu etalonul pentru vârsta și tipul de dizabilitate al subiectului.

#### Proba Crichton

Proba Crichton este compusă din două serii de cuvinte, fiecare conținând câte 40 de cuvinte. Sarcina copilului este aceea de a denumi fiecare cuvânt, indicând aspectele definitorii de natură semantică. Proba evaluează atât capacitatea de comprehensiune verbală cât și pe cea de exprimare verbală, de fluență verbală și se

aplică individual în două ședințe. Răspunsurile corecte sunt notate cu 1 punct iar cele greșite cu 0 puncte. Rezultatele sunt raportate la etalon (Anca, 2003).

#### Proba de evaluare multidimensională

Proba de evaluare multidimensională a fost elaborată de Carolina Bodea – Hațegan și Dorina Talaș (2017). Este o probă care vizează evaluarea limbajului pe mai multe dimensiuni. Proba este structurată în mai multe subprobe: „Repetă după mine.” (conține 10 pseudocuvinte pe care copilul trebuie să le repete); „Cu ce sunet începe cuvântul?”; „Care este prima silabă a cuvântului?”; „Ce cuvânt formează următoarele sunete?”; „Denumiți imaginile de mai jos.”; „Spune ce înseamnă sau numără până la 10 crescător și descrescător.”; „Repetă după mine propozițiile.”; „Marchează cu X imaginea corespunzătoare textului.”; „Enumeră cât mai repede componente ale acestor categorii (într-un minut).”; „Ascultă povestea apoi răspunde la întrebări.”; „Indică direcțiile cât mai repede.”

Proba evaluează mai multe aspecte ale limbajului cum ar fi: abilitatea articulatorie, auzul fonematic, capacitatea de analiză și sinteză fonetică, fluența verbală, comprehensiunea verbală, vocabularul, orientarea spațială.

La fiecare nivel al probei răspunsurile corecte sunt notate cu 1 punct iar cele greșite cu 0 puncte, însumându-se după fiecare probă totalul de puncte.

#### **Interpretarea rezultatelor**

În urma aplicării probelor de evaluare a limbajului celor 5 copii participanți la

studiu, s-a dorit identificarea problemelor întâmpinate în ceea ce privește limbajul oral în scopul structurării unor planuri de intervenție individualizate.

Prin aplicarea probei „Pași prin lumea sunetelor!” s-au putut identifica tulburările de articulare și de coarticulare. La elevii cu dizabilitate intelectuală evaluați, răspunsurile corecte s-au încadrat între 67,09% și 97,47%. Cele mai multe probleme de articulare s-au constatat la consoanele fricative (s, z, ș, j, h), africane (ț, ță, ց). Cauzele pot fi poziționarea greșită a organelor fonoarticulatorii implicate, auzul fonematic deficitar, etc.

La PEAMLR, elevii au obținut scoruri între 65 și 83, cei cu dizabilitate intelectuală ușoară și moderată și 49 cel cu dizabilitate intelectuală severă. Scorurile cele mai mici sunt la următoarele categorii gramaticale: substantiv număr, verb (diateză, timp, mod), pronume gen/număr, adjective gen/număr, adjective grade de comparație, adverb/ locuțiuni grade de comparație, prepoziții simple/compușe, conjuncții coordonatoare, conjuncții subordonatoare/pronume relative, numeral ordinal, morfeme derivate, morfeme suprasegmentale, inanimate/animat.

Scorurile la această probă sunt influențate de nivelul lexical, de capacitatea de comprehensiune verbală, de vocabularul de care dispune copilul dar și de capacitatea intelectuală, de gradul de dizabilitate intelectuală. Însușirea noțiunilor de gen și număr depinde foarte mult de nivelul lexical al copilului dar și de abilitățile receptive. Nivelul lexical scăzut îți pune amprenta asupra

corectitudinii prelucrării informațiilor legate de gen. Modul verbului este o categorie morfologică mai greu achiziționată chiar și de către copiii valizi.

În urma aplicării testului Crichton, la care elevii au obținut scoruri între 11 și 26 din cele 40 posibile (la o listă de cuvinte), se constată un nivel scăzut al vocabularului activ, o capacitate scăzută a limbajului expresiv. Cuvintele la care elevii reușesc să dea o explicație sunt majoritatea cu conținut concret (flacăra, vapor, câine etc.), cuvinte pe care le folosesc în vocabularul zilnic, la cele cu conținut abstract întâmpinând dificultăți. Definiția dată de elevi cuvintelor este de fapt în majoritatea cazurilor o explicație scurtă formată dintr-un cuvânt, maxim două care prezintă un sinonim al cuvântului (vapor – barcă) sau o denumire a acțiunii pe care acestea o fac (vapor – merge pe apă). Pentru a explica un cuvânt, pentru expune semnificația acestuia este nevoie de o serie de acțiuni care implică activitate intelectuală. Este nevoie ”să găsești” acel cuvânt în bagajul de informații și să reușești să exprimi verbal informațiile care le deții despre acel cuvânt, despre semnificația lui. Este nevoie de un anumit nivel lexical și semantic al limbajului.

Proba de evaluare multidimensionată a limbajului evaluează limbajul sub mai multe aspecte. Elevii participanți la studiu au întâmpinat probleme la prima probă, la repetarea de pseudocuvinte unde scorurile au fost cuprinse între 3 și 6 răspunsuri corecte din 10. Scoruri mici la probele care evaluează memoria verbală (repetă după mine propoziția) și orientarea spațială a obținut elevul cu dizabilitate intelectuală moderată. Elevul



cu dizabilitate intelectuală severă a obținut scoruri mici la toate probele, la proba 8 ( ascultă povestea apoi răspunde la întrebări ) nereușind să dea nici un răspuns corect.

Mai jos sunt prezentate scorurile obținute de către subiecții selectați la primele trei severe.

probele de evaluare a limbajului aplicate. Primii trei copiii sunt cu dizabilitate intelectuală ușoară, al patrulea este cu dizabilitate intelectuală moderată și ultimul este cu dizabilitate intelectuală

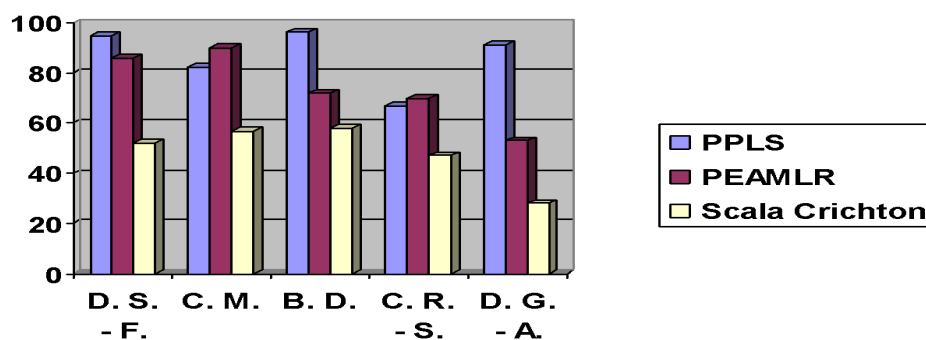


Fig. 1. Rezultatele comparative la teste

În figura de mai sus se poate observa că scorurile la PEAMLR și la Scala Crichton sunt cu atât mai scăzute cu cât capacitatea cognitivă este mai deficitară. Frecvența tulburărilor articulatorii nu este direct relaționată cu dizabilitatea intelectuală dar dizabilitatea intelectuală

poate influența evoluția demersului terapeutic.

În continuare este prezentat structurat un plan de intervenție personalizat ( adaptat după Bodea Hațegan, 2016 ).

Etapa terapeutică	Obiective	Metode terapeutice	Tehnici terapeutice
Etapa pregătitoare	Educarea respirației, antrenarea diferențierii a respirației nazale de cea orală.	Conversația	Jocuri și exerciții de respirație : ( Mirosim floarea, aplicația Magic Candle, umflăm balonul, etc )
	Exerciții de antrenare a aparatului fonoarticulator	Jocul didactic Exercițiul Demonstrația articulatorie	Exerciții pentru antrenarea musculaturii buzelor, feței, limbii, mandibulei și vălului palatin. Se insistă de poziționarea corectă a limbii, pe antrenarea musculaturii
	Antrenarea auzului		

	<p>fonematic: formarea capacității de diferențiere fonematică</p>		<p>linguale.</p> <p>Educarea și dezvoltarea auzului și percepției auditive Emiterea unor onomatopee; Imitarea sunetelor din natură: onomatopee: s- facem ca șarpele ssss; z- facem ca albina bzzzz; j- vântul face vjjjj; r- sună telefonul trrr; ț- greierele cântă țâr; Jocuri de dezvoltare a auzului fonematic și utilizarea unor aplicații pentru dezvoltarea auzului fonematic ( Vocea animalelor Onomatopoeia ) Imitarea sau recunoașterea sunetelor produse de unele instrumente muzicale ( toba, trompeta, fluierul, vioara) sau de unele mijloace de transport ( mașina, trenul ). Exteriorizarea unor stări emoționale ( bucurie, durere, tristețe, uimire ). Exerciții de analiză fonetică: Unde se aude sunetul: la început, la mijloc, la final? Câte sunete are cuvântul? Câte silabe are cuvântul? Repetarea unor silabe pentru diferențierea consoanelor surde de cele sonore ( sa – za, șa – ja, fi – vi, etc )</p>
	<p>Dezvoltarea capacității de analiză fonetică.</p>	<p>CoConverversația ExplicJocul Jocul didactic ExerciExercițiul DemDDemonstrația articulatorie</p>	<p>Exerciții de pregătire pentru postarea corectă a organelor fonoarticulatorii în vederea pronunției sunetelor afectate. Exerciții de emiterie a sunetelor noi fie spontan fie prin derivare .</p>
<p>Etapă emiterii sunetului nou</p>	<p>Obținerea și exersarea sunetului nou ( se corectează câte un sunet pe rând )</p>		<p>Exerciții de diferențiere a sunetului nou de cele apropiate ca pronunție, de perechea lui sau de cele</p>

	Emiterea sunetului prin demonstrație și imitație		apropiate ca loc de articulare. (șă – ja, șale – jale, șir – jir)
	Emiterea concomitentă		
	Formarea capacității de diferențiere fonematică, prin distingerea și discriminarea sunetelor ;		Exerciții de introducere a sunetului nou în silabe închise (as,es,is...), deschise (sa, se, si...) și silabele din trei sunete ( asa, ese, ase, usi...) - Jocul ” Razele soarelui ” ( Hărdălău, Drugaș, 2010 ). Exerciții de introducere a sunetului nou, a silabei nou repetate în cuvinte și apoi în logotomi. Exerciții de pronunție și jocuri, utilizarea unor softuri logopedice și a unor aplicații.
Etapa de consolidare a sunetului	Consolidarea sunetului emis/sunetelor emise.  Dezvoltarea abilităților coarticulatorii	Con Conversația ExplicJocul Jocul didactic ExerciExercițiul DemoDemonstrația articulartarticulatorie	
			Exerciții de pronunție a unor silabe cu sunetul nou și cu sunetul lui pereche ( za – sa, ez – es...) Exerciții de pronunție a unor cuvinte paronime ( zare – sare, zac – sac...) Se pot face exerciții de alcătuire de propoziții cu cuvintele paronime, de despărțire în silabe a acestor cuvinte. ( pentru înțelegerea semnificației cuvintelor. ) Exerciții de identificare a poziției sunetului în cuvânt.
Etapa diferențierii noului sunet	Dezvoltarea capacității de diferențiere auditivă și vizuală a noului sunet atât în silabe cât și în cuvinte. Dezvoltarea capacității de analiză și sinteză fonetică.  Stimularea și dezvoltarea vocabularului.	Con Conversația ExplicJocul Jocul didactic ExerciExercițiul DemoDemonstrația articulartarticulatorie  E	Exerciții de introducere a sunetelor noi în propoziții insistându-se pe alcătuirea unor propoziții corecte din punct de vedere gramatical.



Etapa de automatiza-re	Automatizarea pronunției corecte a sunetelor noi în propoziții, în vorbirea spontană.	Con Converssația ExplicJocul Jocul didactic ExerciExercițiul Demo	Utilizarea unor imagini ( Szanto, Dobre, 2017 ), planșe sau jocuri logopedice atractive pe calculator. Exerciții de continuare a unor propoziții și de completare a unor propoziții lacunare ( oral ). Exerciții de povestire pe baza unor imagini insistându-se pe alcătuirea corectă a răspunsului, pe respectarea regulilor gramaticale.
	Antrenarea abilităților grafice și educarea orientării spațio-temporale		Exerciții pentru dezvoltarea orientării spațiale. ( Jocuri: Unde este păpușa?, Așează păpușa jos/sus/sub...). Exerciții de respectare a ordinii cronologice a unor imagini. Exerciții de scriere a unor elemente pregrafice ( bastonașe, zale, linii, etc )

## Concluzii:

Se pot evidenția anumite particularități specifice ale limbajului oral, în general, la elevii cu dizabilitate intelectuală și anume: dificultăți de articulare a sunetelor, dificultăți de procesare fonologică, abilități semantice și sintactice deficitare, abilități morfologice deficitare. Limbajul expresiv al elevilor cu dizabilitate intelectuală este condiționat de capacitatea de comprehensiune verbală dar și de bagajul de cuvinte de care dispune copilul, de abilitățile de exprimare utilizând regulile gramaticale ale limbii române. Pe lângă aceste particularități specifice copiilor cu dizabilitate intelectuală, în stabilirea unui program de intervenție personalizat se ține cont mai ales de particularitățile

fiecărui copil în parte, de tulburările asociate dizabilității intelectuale, de temperamentul și personalitatea fiecăruia, de capacitatea de concentrare și fixare a atenției, etc.

În structurarea unui plan de intervenție personalizat se ține cont de toate aceste particularități, în scopul dezvoltării limbajului expresiv și a îmbunătățirii comunicării cu ceilalți.

## Bibliografie

- Bodea Hațegan, C. (2016). Logopedia. Terapia tulburărilor de limbaj. Structuri deschise, București: Editura Trei.
- Bodea Hațegan, C. (2014). Proba de evaluare a abilităților morfologice în

- limba română”, Cluj-Napoca: Editura Argonaut.
- Bodea Hațegan, C., Talaș, D. (2015). Aplicația „Pași prin lumea sunetelor!”
- Gherguț, A. ( 2013 ).Sinteze de psihopedagogie specială. Ghid pentru concursuri și examene de obținere a gradelor didactice, Iași: Editura Polirom
- Hațegan, C. (2011). Abordări structuralist – integrate în terapia tulburărilor de limbaj și comunicare, Cluj-Napoca: Editura Presa Universitară Clujeană.
- Hărdălău, L., Drugaș, I. (2010). Logopedie prin jocuri și exerciții”, Oradea: Editura Primus.
- Roșan, A. (2016). Prefață, în Bodea Hațegan, C. (2016). Logopedia. Terapia tulburărilor de limbaj. Structuri deschise, București: Editura Trei, p. 11.
- Szanto, E., Dobre, E. ( 2017 ). Cum să învăț să vorbesc. Emiterea, corectarea și exersarea sunetelor la copiii cu dizabilitate auditivă”, Cluj-Napoca: Editura Risoprint, Cluj – Napoca.

<http://kidsopia.com/>

---

<sup>1</sup>. Profesor psihopedagog, CSEI Lacrima, Bistrița.