

## Automatizarea sunetelor S și Z în propoziții. Studiu de caz

Ana SABOU<sup>1</sup>

### Abstract

*The purpose of this article is to underline the main particularities of pronunciation in case of the children with dyslalia, sigmatism. Thus, in this article is presented a case study, which emphasizes both the assessment process and the intervention approach focused on the pronunciation of S and Z sounds (Romanian S-Z sounds) during the sentences level. Results demonstrated that an adequate assessment and intervention can ensure functional development of S and Z pronunciation. Also, the exercises practiced during intervention are useful not only for speech and language therapists, but also for parents of children with sigmatism.*

**Keywords: sigmatism, case study, assessment, intervention, sentences level, dyslalia.**

### Introducere

Sigmatismul este o tulburare de pronunție foarte frecvent întâlnită în rândul copiilor ce trec pragul cabinetelor logopedice. Dar, prin metode corectiv-terapeutice eficiente și resurse materiale adecvate vârstei și interesului copiilor, această frecventă tulburare poate fi corectată.

În cadrul acestui articol vor fi evidențiate principalele exerciții necesare etapei de automatizare a sunetelor S și Z. Astfel, au fost elaborate trei fișe de lucru pentru automatizarea sunetului S și trei fișe de lucru pentru automatizarea sunetului Z, acestea cuprinzând exerciții de citire a propozițiilor, de completare a propozițiilor lacunare și exerciții de ordonare a cuvintelor pentru a forma propoziții cu sens.

### Sigmatismul ca tulburare de pronunție

Limbajul este un instrument esențial pentru comunicarea cu ceilalți oameni (Schaffer, 2007). Un limbaj corect, coerent și expresiv facilitează comunicarea, iar o formulare defectuoasă poate împiedica desfășurarea optimă a actului comunicării.

Emilia Boșcaiu evidențiază frecvența ridicată a dislaliei în rândul copiilor. „Dislalia sau pelticia este una dintre tulburările de vorbire cele mai răspândite printre copiii de vârstă preșcolară, ce se caracterizează prin imposibilitatea emiterii corecte a unor sunete” (Boșcaiu, 1973).

Dislalia este o tulburare de articulare – pronunție ce se manifestă prin deformarea, omiterea, substituirea, înlocuirea și inversarea sunetelor (Verza, 1977).

Dacă vocalele sunt lumina și poezia limbii române, consoanele sunt sprijinul ei, elementele ei trainice (Graur, 1965). Contrastând cu aspectul acustic aerian al vocalelor, consoanele au un timbru ferm, dur și solicită organele de fonație un travaliu hotărât, variat (Turculeț, 1999).

Tulburările de pronunție ale sunetelor s, z, ț, ș, j, č, ģ se numesc sigmatism, iar înlocuirea lor cu alte sunete, parasigmatism (Guțu, 1974). Principalele cauze ale sigmatismului sunt: anomaliiile maxilo-dentale, tulburările de auz, întârzierea mintală, întârzierea în dezvoltarea vorbirii, influențe ereditare,

bilingvismul, dificultăți de motricitate a aparatului fono-articulator, imitarea de către părinți a vorbirii deficitare a copilului, dificultăți ale auzului fonematic, trăsăturile de personalitate ale copilului (Guțu, 1974).

### Formele sigmatismului

Sigmatismul se prezintă sub diferite forme:

*Sigmatismul interdental:* presupune pronunțarea sunetelor siflante cu limba între dinți. La copiii mici această formă de sigmatism e foarte frecventă. După creșterea dinților, sigmatismul interdental dispare, deseori, de la sine.

*Sigmatismul addental:* rezultă din sprijinirea vârfului limbii pe dinți, împiedicând ieșirea liberă a aerului la pronunția siflantelor prin spațiul interdental.

*Sigmatismul lateral:* curentul de aer expirator se depărtează în timpul pronunției de la linia de mijloc, spre dreapta (sigmatism lateral dexter), spre stânga (sigmatism lateral sinister) sau lateral. Unda expiratorie este lateralizată mai frecvent spre canini și premolari și mai rar spre molari.

*Sigmatismul lateral* este determinat adeseori de pareze unilaterale ale nervului hipoglos, ce provoacă lateralizarea mișcărilor limbii în pronunție.

*Sigmatismul strident:* presupune o articulare prea puternică, prea sonoră a siflantelor. *Sigmatismul palatal:* constă în retragerea vârfului limbii mai în spate de la locul de articulare normală spre bolta palatină.

*Sigmatismul labio-dental:* se caracterizează printr-o sonoritate

defectuoasă, formată prin frecarea aerului între incisivii superiori și buza inferioară, alungită peste dinții de jos.

*Sigmatismul labial:* curentul de aer se strecoară printre buzele proeminente, obținându-se un fel de „f” sau „ș” în loc de „s”.

*Sigmatismul nazal:* determinat de structura sau funcția anormală a palatului moale. *Sigmatismul laringal:* se manifestă printr-un sunet gutural ce se realizează în locul sunetelor siflante (Guțu, 1974).

### Etapa de automatizare a sunetelor în pronunție

O pronunțare fermă a fiecărei consoane ne va forma o dicție precisă, o vorbire care respectă normele rostirii corecte a cuvintelor limbii române (Pușcariu, 1944).

Stăpânirea unui nou fonem este făcută de-a lungul a patru niveluri succesive, care sunt comparate cu o scară pe care subiectul cu tulburări trebuie să o urce: nivelul sunetului izolat, nivelul silabei, nivelul cuvântului și cel al frazei. În mod general terapia debutează la nivelul sunetului, dar în unele cazuri individuale, poate fi mult mai potrivit să se înceapă terapia la un alt nivel (Anca, 2007).

Principalele etape ale corectării dislaliei sunt: elaborarea noului sunet, consolidarea și diferențierea sunetului, automatizarea sunetului în vorbire (Anca, 2007).

Etapa automatizării încheie complexul proces de corectare a tulburărilor de limbaj. Perioada de automatizare, care are un rol deosebit de important în terapia dislaliei, este etapa în care deprinderile noi de pronunție se transformă în obișnuințe. Durata acestei etape depinde de gradul de

înrădăcinare a deprinderilor de pronunție greșită, de vârsta copilului și de particularitățile individuale. Cu cât se intervine la vârste mai mici, cu atât este mai scurt procesul de corectare în general (Jurcău și Jurcău, 1999).

Metodele utilizate în această etapă sunt: exercițiul, compunerea, povestirea, conversația, etc. Automatizarea vizează atât exprimarea orală, cât și cea scrisă. Exercițiile verbale și scrise de analiză și sinteză fonematică, compunerile, povestirile au un mare rol în această direcție.

Formarea priceperilor și deprinderilor se realizează cu ajutorul metodei exercițiilor – executarea conștientă și repetată a unor operații în așa fel încât să se ajungă la un anumit grad de automatizare a operațiilor respective (Anca și Hațegan, 2008).

## Studiu de caz

### *Date anamnestice*

Eleva N.R. este în clasa a II-a. R. provine dintr-o familie legal constituită, formată din patru membri: tata, mama, R. și sora. R. este al doilea copil, sora ei fiind mai mare decât ea. Condițiile materiale ale familiei sunt bune. Locuința este bine dotată și amenajată, întreținută igienic corespunzător. Relația dintre părinți este bună. De asemenea, relațiile dintre părinți și cele două fete sunt bune, precum și relația dintre R. și sora ei. Ambii părinți prezintă interes pentru educația fetei, însă mama este cea care acordă mai mult timp și atenție în ceea ce privește acest aspect.

Ambii părinți manifestă interes față de defectul de vorbire al fetei, fiind de acord cu participarea ei la ședințele de terapie logopedică, fără a manifesta o atitudine de

respingere față de ea datorită tulburării sale de vorbire.

R. beneficiază de un plan de intervenție personalizat propus de profesorul logoped în colaborare cu cadrul didactic de la clasă. Eleva beneficiază de o oră/săptămână de terapie logopedică. Este cuprinsă în serviciile de terapie logopedică din școală, din clasa I, având ca diagnostic logopedic dislalie polimorfă.

### ***Examinarea pronunției sunetului S în propoziții:***

Examinarea pronunției sunetului S în propoziții s-a axat pe identificarea numărului de erori de pronunție a sunetului S în propoziții: Examinarea a constat în citirea de către elevă a unei liste de nouă propoziții alcătuite din cuvinte ce conțin sunetul S în cele trei poziții la nivel de cuvânt: inițială, mediană, finală.

Propozițiile ce alcătuiesc lista sunt de trei tipuri: propoziții enunțative, propoziții interogative, propoziții imperative. Lista de propoziții pe baza căreia s-a realizat examinarea sunetului S: Sergiu studiază serios. Sigur se servește supa? Sorina, studiază singură! Casa aceasta este a noastră. Musca este o insectă? Nu folosiți castanele acestea! Marius a adus un ananas. A mai rămas suc de ananas? Darius, adu-mi zahărul tos!

### ***Examinarea pronunției sunetului Z în propoziții***

Examinarea pronunției sunetului Z în propoziții s-a axat pe identificarea numărului de erori de pronunție a sunetului Z în propoziții:

Examinarea a constat în citirea de către elevă a unei liste de nouă propoziții alcătuite din cuvinte ce conțin sunetul Z în

cele trei poziții la nivel de cuvânt: inițială, mediană, finală.

Propozițiile ce alcătuiesc lista sunt de trei tipuri: propoziții enunțiative, propoziții interogative, propoziții imperative. Lista de propoziții pe baza căreia s-a realizat examinarea sunetului Z: Zâna Zorilor zâmbește. Zebra este un animal? Zi-mi zece zicători! Vaza verzuie s-a uzat. Bezele sunt verzui? Nu rupe frunzele! Cana roz este pe pervaz. Ai gătit azi orez? Fă haz de necaz!

### **Demersul de intervenție:**

Intervenția s-a bazat pe implicarea elevei în realizarea de exerciții de automatizare a sunetelor S și Z în propoziții, având la bază șase fișe de lucru.

### **Fișa de lucru: Automatizarea sunetului S în propoziții (poziție inițială)**

Citește cu voce tare următoarele propoziții:

- Sorin s-a sculat supărat.
- Soarele, stelele sunt sus.
- S-a spălat salopeta? S-a supărat Sanda? Subliniază silaba „sa-”! Sara, spală sandalele!

Completează următoarele propoziții lacunare, selectând cuvintele potrivite din paranteză:

- Sorina este sora.....
- Soarele ..... superb!
- Sincer, sunteți .....
- Sabina se străduiește să stropească .....
- Sunteți .....
- Stiloul .....subțire.
- Stelele sunt.....

(superbi, Soranei, salata, scrie, sus, strălucește, studenți)

Ordonează corect următoarele cuvinte pentru a forma propoziții cu sens:

- silitori. Studenții sunt
- se singură. Sanda spală
- supărat. Sergiu s-a

### **Fișa de lucru: Automatizarea sunetului S în propoziții (poziție mediană)**

Citește cu voce tare următoarele propoziții:

- Măslinile sunt sănătoase.
- Musafirii stau la masă.
- Acest costum este albastru?
- Este frumoasă casa aceasta?
- Nu amesteca vopselele!
- Gustați, vă rog, fasolea aceasta!

Completează următoarele propoziții lacunare, selectând cuvintele potrivite din paranteză:

- Măslinile sunt .....
- Alisa se stresează că și-a lăsat .....
- Mesele ..... sunt .....

(masca, acestea, sănătoase, instabile)

Ordonează corect următoarele cuvinte pentru a forma propoziții cu sens:

- sunt Piersicile delicioase.
- frumoasă Elisa prietenoasă. este și musafirilor periculoase. Pisicile sunt

### **Fișa de lucru: Automatizarea sunetului S în propoziții (poziție finală)**

Citește cu voce tare următoarele propoziții:

- Flavius a rămas surprins că a nins.
- Elias nu a plâns.
- Ai mers la Marius?
- Ai cules merele de pe jos?
- Priviți sus!

– Nu aruncați fărâmiturile pe jos!

Completează următoarele propoziții lacunare, selectând cuvintele potrivite din paranteză:

- Mingea sare în .....
- Flavius mi-a spus pe .....că s-a tuns.
- Nicolas mi-a spus că nu a .....niciun fus.  
(sus, adus, autobus)

Ordonează corect următoarele cuvinte pentru a forma propoziții cu sens:

- prietenos. Nicolas este
- propus un Mi-am să-mi cactus. cumpăr
- alunecos pe Este jos.

***Fișa de lucru: Automatizarea sunetului Z în propoziții (poziție inițială)***

Citește cu voce tare următoarele propoziții:

- Zina ne-a zis zece zicători.
- Zborul zmeului este amuzant.
- Ai mâncat zmeură la amiază?
- În ce zodie te-ai născut?
- Zâmbește, Zina!

Completează următoarele propoziții lacunare, selectând cuvintele potrivite din paranteză:

- Zmeura nu este un .....
- ..... sunt animale.
- Zambilele zâmbeau în fiecare zori de...
- Zugravul care a zugrăvit zidul este din...
- Zina zâmbește .....

(zi, zilnic, zarzavat, Zalău, zebrele)

Ordonează corect următoarele cuvinte pentru a forma propoziții cu sens:

- zise Zina de Zicătorile ziditoare. sunt
- zâmbărețe. Zânele sunt
- ne-a Zacheu zărit. nu

***Fișa de lucru: Automatizarea sunetului Z în propoziții (poziție mediană)***

Citește cu voce tare următoarele propoziții:

- Azi, la amiază mâncăm mazăre.
- Azorel stă în oaza cu flori.
- Mizezi pe lozul acesta?
- Muzicuța este în buzunar? Te rog să nu-mi mai bruschezi tastatura!  
Ascultați zumzetul albinelor!

Completează următoarele propoziții lacunare, selectând cuvintele potrivite din paranteză:

- ..... este viața mea.
- Azorel a făcut ..... în autobuzul rozaliu.
- Mezinul familiei este .....
- Muzicianul ..... pe un buzdugan.  
(amuzant, mizerie, muzica, meditează)

Ordonează corect următoarele cuvinte pentru a forma propoziții cu sens:

- rozaliu. Miezul este bezelei
- este Eliza astăzi. amuzantă
- au Frunzele căzut.

***Fișa de lucru: Automatizarea sunetului Z în propoziții (poziție finală)***

Citește cu voce tare următoarele propoziții:

- Te-am văzut în autobuz.
- Ahaz și Boaz sunt personaje biblice.
- Ești treaz?
- Nici el nu este mai viteaz?
- Fi viteaz!
- Ai grijă să nu cazi!

Completează următoarele propoziții lacunare, selectând cuvintele potrivite din paranteză:



- Trenul a întâlnit un .....
- Bătrânul acela a murit de .....
- Azi am învățat despre Căile .....
- Eliza preferă culoarea .....
- Bunicii mei cultivă: secară, ....., grâu.

(Bicaz, macaz, orz, roz, necaz)

Ordonează corect următoarele cuvinte pentru a forma propoziții cu sens:

- rechizitele. Acum aranjez
- dimineată mănânc În orez. fiecare
- vă vreau deranjez! Nu să
- Rezultate obținute

Numărul de erori de pronunție a sunetului S manifestate de către elevă în timpul citirii listei de propoziții este evidențiat în tabelul de mai jos:

*Tabel nr. 1. Numărul de erori de pronunție a sunetului S – înainte de intervenție*

Tipurile de propoziții	Poziția sunetului S în cuvintele care alcătuiesc propozițiile		
	inițială	mediană	finală
Enunțiativă	1	2	3
Interogativă	1	1	2
Imperativă	3	3	2

În urma examinării pronunției sunetului S în propoziții se constată că eleva a manifestat cele mai multe erori de pronunție în cadrul propozițiilor imperative și în cele alcătuite din cuvinte ce conțin sunetul S în poziție finală.

În urma intervenției numărul de erori de pronunție scade:

*Tabel nr. 2. Numărul de erori de pronunție a sunetului S – după intervenție*

Tipurile de propoziții	Poziția sunetului S în cuvintele care alcătuiesc propozițiile		
	inițială	mediană	finală
Enunțiativă	0	0	1
Interogativă	0	0	1
Imperativă	1	0	2

Numărul de erori de pronunție a sunetului Z manifestate de către elevă în timpul citirii listei de propoziții este evidențiat în tabelul de mai jos:

*Tabel nr. 3. Numărul de erori de pronunție a sunetului Z – înainte de intervenție*

Tipurile de propoziții	Poziția sunetului Z în cuvintele care alcătuiesc propozițiile		
	inițială	mediană	finală
Enunțiativă	0	0	0
Interogativă	0	0	0
Imperativă	2	0	1

În urma examinării pronunției sunetului Z în propoziții se constată că eleva a manifestat cele mai multe erori de pronunție în cadrul propozițiilor imperative și în cele alcătuite din cuvinte ce conțin sunetul Z în poziție finală.

În urma intervenției numărul de erori de pronunție scade:

*Tabel nr. 4. Numărul de erori de pronunție a sunetului Z – după intervenție*

Tipurile de propoziții	Poziția sunetului Z în cuvintele care alcătuiesc propozițiile		
	inițială	mediană	finală
Enunțiativă	0	0	0
Interogativă	0	0	0
Imperativă	2	0	1

În urma examinării pronunției, se constată o diferență între numărul de erori de pronunție a sunetului S și numărul de erori de pronunție a sunetului Z. Lista cu propoziții pentru sunetul S conține 28 de sunete S. Înainte de intervenție eleva pronunța eronat sunetul S de 18 ori, iar după intervenție de 5 ori. În schimb, lista de propoziții pentru sunetul Z conține 19 sunete Z. Înainte de intervenție eleva pronunța eronat sunetul Z de 8 ori, iar după intervenție de 3 ori. Această

diferență este evidențiată în figura de mai jos:

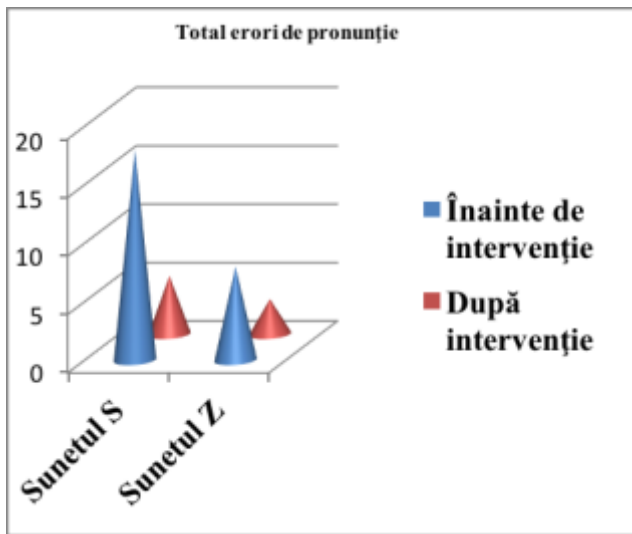


Fig. 1. Comparație între numărul total de erori de pronunție a sunetului S și a sunetului Z

### Concluzii

În cele din urmă, se poate spune că prin realizarea exercițiilor adecvate pentru etapa de automatizare a sunetelor în propoziții, se pot obține progrese în ceea ce privește pronunția. De asemenea, prin studiul de caz prezentat s-a încercat evidențierea faptului că tipurile de propoziții și poziția sunetului în cuvânt influențează numărul de erori de pronunție. Astfel, fișele de lucru prezentate mai sus pot fi utilizate de către profesorii logopezi în cadrul ședințelor de terapie logopedică, sau acasă, de către părinți pentru o cât mai bună automatizare a pronunției copiilor.

### Bibliografie

- Anca, M. (2007). Logopedie. Cluj-Napoca: Editura Presa Universitară Clujeană.
- Anca, M., Hațegan, C. (2008). Terapia limbajului: o abordare interdisciplinară.

Cluj-Napoca: Editura Presa Univeritară Clujeană..

- Boșcaiu, E. (1973). Prevenirea și corectarea tulburărilor de vorbire în grădinițele de copii. București: Editura Didactică și Pedagogică.
- Graur, A. (1965). Introducere în lingvistică. București: Editura Științifică.
- Guțu, M., (1974). Curs de logopedie. Cluj-Napoca: Universitatea Babeș-Bolyai.
- Jurcău, E., Jurcău, N. (1999). Învățăm să vorbim corect. Cluj-Napoca: Editura Printek.
- Pușcariu, S. (1994). Limba română, vol. II, Rostirea, ed. a II-a, București: Editura Academiei.
- Schaffer, R. (2007). Introducere în psihologia copilului. Cluj-Napoca: Editura ASCR.
- Turculeț, A. (1999). Introducere în fonetica generală și românească. Editura Științifică, Iași.
- Verza, E. (1977). Dislalia și terapia ei. București: Editura Didactică și Pedagogică, București.

[www.home-speech-home.com](http://www.home-speech-home.com)

<sup>1</sup>Profesor logoped, CJRAE, Sălaj.

E-mail: [anna\\_but89@yahoo.com](mailto:anna_but89@yahoo.com)