

## Evaluarea diagnostică a fluentei în citire

Teodora Lavinia GABRIAN<sup>1</sup>

### Abstract:

*This study presents the results of reading fluency ability in 2<sup>nd</sup> class students as measured with PEAF (Probe for Assessing and Training Reading Fluency). The results demonstrate a significant improvement in reading fluency for all the participants. PEAF helps the teacher or the therapist to monitor the progress and to present the progress the students made to the students and to the parents. The results can be presented in a graphic for a better understanding.*

**Keywords:** reading fluency, test, dyslexia, dysgraphia.

Fluența în citire reprezintă o abilitate specială de a decodifica rapid și acurat cuvinte, ceea ce facilitează recunoașterea cuvintelor suficient de rapid pentru a câștiga timp în citirea și înțelegerea textului din care cuvintele fac parte (Bodea Hațegan, Talaș, 2016).

Fluența verbală presupune atât viteză, cât și corectitudine, adică numărul de cuvinte corect citite într-un interval de timp. La finalul fiecărei etape de școlarizare, pentru ca elevul să poată fi considerat fluent în actul lexic, acesta trebuie să fie capabil să citească corect un anumit număr de cuvinte într-un minut. Se evidențiază și progresul înregistrat de către elev pe parcursul intervalului școlar. Astfel, demersurile terapeutice pot fi monitorizate și îmbunătățite, pentru a crește impactul pozitiv pe care acestea le exercită asupra elevului (Bercea, 2016).

În literatura de specialitate sunt delimitate două teorii care stau la baza abordării problematicei fluentei: teoria procesării lingvistice (LaBerge și Samuels, 1974) și teoria eficienței verbale (Perfeti, 1985). Ambele teorii au la bază trei direcții de abordare a problematicei fluentei în citire:

- decodarea cuvântului și comprehensiunea citirii sunt procese separate și secvențiale;
- abilitățile de decodare a cuvântului sunt în strânsă legătură cu comprehensiunea citirii;
- dificultățile de recunoaștere în mod automat a cuvântului afectează semnificativ abilitățile cititorului de a înțelege ceea ce citește (DSM-5, Bodea Hațegan, Talaș, 2016).

Elementul-cheie al ambelor teorii este decodificarea. Aceasta este direct relaționată cu abilitățile cognitive ale persoanei. Dacă un cititor slab consumă multe resurse cognitive în procesul de decodificare, este evident că rămân puține astfel de resurse pentru înțelegerea textului parcurs. Vorbim astfel despre o comprehensiune deficitară, grafemele fiind decodificate cu dificultate (DSM-5).

Citirea listelor de cuvinte se poate realiza extrem de fluent, însă aspectul acesta nu este obligatoriu legat de comprehensiune. Sarcinile de lucru propuse delimitează mai multe niveluri de abordare a terapiei, în vederea îmbunătățirii abilităților de citire fluentă, cu implicații asupra achiziției citirii și a îmbunătățirii comprehensiunii

textului. Nivelurile acestea sunt etape specifice din demersul de intervenție:

- etapa denumirii fluente a grafemelor,
- etapa citirii fluente a grupurilor de litere și a silabelor,
- etapa citirii fluente a logatomilor,
- etapa citirii fluente a cuvintelor simple și a celor complexe din punct de vedere fonologic,
- etapa citirii fluente a propozițiilor scurte și dezvoltate,
- etapa citirii fluente a textelor.

Atât timp cât există o relație între fluența în citire, decodificarea la nivelul cuvântului și cea la nivelul textului și comprehensiunea verbală, există o relație între fluența în citire, comprehensiunea verbală și caracteristicile lingvistice specifice limbii în care se realizează actul lexic (Bodea Hațegan, Talaș, 2016).

Structura suprasegmentală a limbii reprezintă încă o componentă fonologică importantă pentru impactul asupra fluenței verbale (Anca, Hațegan, 2008, Hațegan, 2011, Bodea Hațegan, 2016). Unitățile suprasegmentale sunt intensive atunci când caracterizează o singură silabă și extensive atunci când caracterizează un segment fonetic cu o extensivitate mai mare decât o silabă. În limba română, accentul este o categorie suprasegmentală intensivă. O categorie suprasegmentală extensivă este – în limba română – intonația.

Nu poate exista accentul separat, ci numai împreună cu unitățile fonetice segmentale (vocalele și consoanele), peste care se suprapune și pe care le caracterizează. Accentul se evidențiază printr-o pronunțare cu o intensitate mai puternică a sunetelor din anumite silabe ale

cuvintelor. De obicei, în limba română accentul este poziționat pe antepenultima silabă.

Intonația poate fi definită ca o înlănțuire, proiecție muzicală de tonuri și accente, care variază în raport cu ideile și sentimentele vorbitorului (Dascălu-Jinga, 2001, Hațegan 2011). Intonația conferă semnificație textului, prin intermediul intensității, dar mai ales prin calitatea articulării. Relația dintre fluența verbală și structura fonologică suprasegmentală se materializează în capacitatea cititorului de a lectura cuvinte și texte, plasând accentul corect la nivelul silabelor, respectând pauzele dintre cuvinte și utilizând corect intonația. Fluența verbală ar trebui să fie mult mai bine reprezentată prin conținuturile curriculare, acestea având o pondere semnificativă în achiziția principalelor deprinderi școlare, scrisul și cititul.

Un motiv de a depune eforturi ca elevii să devină cititori fluenți este puternica legătură dintre fluența citirii și comprehensiunea/înțelegerea citirii. Fiecare aspect al fluenței are o legătură cu înțelegerea la nivelul textului. Fără o acuratețe în citirea cuvintelor, cititorul nu va putea înțelege ideea promovată de scriitor, iar citirea incorectă a cuvintelor poate duce la interpretări greșite ale textului. De asemenea, prozodia săracă poate duce la utilizarea de grupuri de cuvinte incorecte sau fără înțeles sau la utilizarea de expresii incorecte (But, 2013).

### **Obiectivele cercetării**

Pot fi sintetizate:

- stabilirea nivelului fluenței în citire la elevii din clasa a II a prin aplicarea

Probei de Evaluare și Antrenare a Fluenței Citirii (P.E.A.F.C.)

- evidențierea distribuției valorilor fluenței în citire în funcție de gen și natura materialului verbal;
- surprinderea valorii diagnostice a Probei de Evaluare și Antrenare a Fluenței Citirii (P.E.A.F.C.) prin realizarea de comparații între datele obținute de către elevii de clasa a II-a, la listele de cuvinte și listele de texte;
- evidențierea relației dintre nivelul fluenței în citire și performanța școlară.

### ***Ipotezele cercetării***

- aplicarea Probei de Evaluare și Antrenare a Fluenței Citirii (P.E.A.F.C.) are valoare diagnostică pentru tabloul tulburărilor specifice de învățare;
- între numărul disfluențelor la citirea listelor de cuvinte și cel al disfluențelor la citirea listelor de texte sunt diferențe semnificative statistice;
- există o diferență statistică a distribuției valorilor fluenței în citire în funcție de gen și natura materialului verbal;
- rezultatele obținute în urma aplicării probei P.E.A.F.C. se regăsesc în calificativele școlare obținute la sfârșitul clasei a II a.

### ***Metodologie***

Pentru realizarea cercetării legată de *Evaluarea diagnostică a fluenței în citire în tabloul dislexo-disgrafic* s-a procedat metodologic, după cum este descris în continuare.

În perioada mai –iunie 2017 s-a aplicat proba P.E.A.F.C. elevilor din clasa a II-a (46 de elevi) de la un liceu din Cluj-Napoca.

Au fost selectate 4 liste de cuvinte și o listă cu un text care să fie aplicate elevilor la sfârșitul clasei a II-a. Elevilor li se va da sarcina să citească cât mai multe cuvinte într-un minut (1 min pentru lista de cuvinte monosilabice, 1 minut pentru lista de cuvinte bisilabice, 1 minut pentru lista de cuvinte trisilabice, 1 minut pentru lista de pseudocuvinte și 1 minut pentru lista cu textul). E nevoie să se utilizeze un cronometru. Examinatorul va înregistra în tabel datele elevului și numărul de cuvinte citite corect din fiecare listă precum și numărul erorilor înregistrate de elev. Dacă în acel minut alocat copilul termină de citit lista, se reia lista de la capăt și se contabilizează numărul maxim de cuvinte pe care copilul îl poate citi într-un minut.

### ***Prezentarea lotului de participanți***

S-a lucrat individual cu un număr de 46 de copii, care sunt elevi în clasa a II-a la un liceu din Cluj-Napoca (două clase alese în mod aleator). Toți participanții incluși în cercetare au vârsta de 8 -9 ani. Dintre aceștia, 21 sunt de sex feminin, iar 25 de sex masculin.

Criteriul selecției subiecților pentru cercetare a fost cel al vârstei și cel al nivelului de citire ( clasa a II a- nivelul de citire ar trebui să fie fluent ).

### ***Rezultatele obținute în urma aplicării Probei P.E.A.F.C.***

Tabel nr. 1 – Structura de colectare a datelor studiului

Nr crt	Inițiale elev	Vârsta (ani și luni)	Genul F/M	Calificativul la limba română.General	Calificativul la matematică.Gen eral	Nr.cuv. Monosilabice		Nr. cuv bisilabice		Nr. cuv. trisilabice		Nr. Pseudo cuvinte		Nr. cuv. Text		Observatii
						Corecte	Eronate	Corecte	Eronate	Corecte	Eronate	Corecte	Eronate	Corecte	Eronate	
						1.	D.O.	9,2	M	FB	FB	55	2	52	1	
2.	O.R	9,3	F	FB	FB	93	0	96	0	62	2	28	3	119	2	
3.	C.S.	9,1	M	FB	FB	47	4	43	2	30	0	20	5	55	5	
4	P.D.	8,5	M	FB	FB	90	0	88	1	60	2	38	2	112	0	
5.	BM.	9,1	M	B	B	82	2	65	2	40	3	28	3	89	1	
6.	A.T.	9,3	F	FB	FB	60	5	52	3	33	2	24	2	58	2	
7.	R.S.	8,7	F	FB	FB	70	0	77	0	70	2	38	2	112	1	
8.	A.L.	8,2	F	FB	FB	52	2	43	0	31	2	21	2	58	1	
9.	V.V	9,1	F	FB	FB	60	2	51	1	35	2	18	2	72	2	
10	P.M	9,2	F	FB	FB	68	1	63	2	47	2	24	1	89	2	
11	M.A	8,6	F	FB	FB	51	2	55	2	31	2	24	1	72	2	
12	P.A.	9	F	FB	FB	83	0	92	0	74	0	56	0	129	0	
13	C.L.	8,9	M	B	B	75	2	60	4	43	2	34	2	85	2	
14	I.T.	8,11	M	B	B	75	0	77	1	50	1	31	1	85	1	
15	I.B.	8,6	F	FB	FB	70	2	80	0	51	1	20	1	106	0	
16	S.E.	9	M	FB	FB	80	0	60	2	39	2	33	3	75	1	
17	P.E.	9,2	F	FB	FB	80	0	75	2	45	1	34	3	94	1	
18	AR	8,6	M	FB	FB	70	1	66	1	45	1	29	1	72	1	
19	L.L.	9	M	FB	FB	75	2	85	0	58	1	41	2	106	1	
20	F.L.	9,1	M	FB	FB	110	0	115	1	80	1	42	1	107	0	
21	S.A.	8,7	M	FB	FB	65	1	64	1	42	2	28	2	75	1	
22	T.B.	8,9	M	FB	FB	65	1	68	1	50	1	23	1	100	2	
23	A.H	8,5	F	FB	FB	72	1	65	0	40	0	28	2	85	0	
24	I.B.	8,4	F	FB	FB	70	1	65	0	42	1	26	2	82	0	
25	I.F.	9,1	F	FB	FB	55	0	62	0	32	2	22	3	82	2	
26	O.Ș.	8,7	F	FB	FB	80	0	67	1	43	0	26	1	102	1	
27	S.J.	8,6	M	FB	FB	73	0	67	0	48	2	32	1	72	1	
28	B.I.	9,6	M	B	S	67	1	58	1	36	2	29	0	55	0	
29	B.M	8,9	M	F B	FB	85	1	81	2	62	3	37	2	112	2	
30	B.C.	9,3	M	FB	FB	70	0	67	0	45	0	27	0	85	2	
31	C.A	8,7	F	B	S	55	1	45	0	31	2	26	4	49	2	
32	B.E	8,2	F	B	B	65	3	45	2	34	2	21	0	55	2	
33	R.C	8,5	M	FB	FB	80	0	81	1	57	0	38	1	106	0	
34	D.A	9,1	M	FB	FB	66	0	55	0	30	0	28	0	64	1	
35	F.B.	9,4	F	FB	FB	67	0	78	1	52	2	30	1	91	2	
36	K.M	9,4	F	FB	FB	61	3	60	2	30	0	15	2	85	1	
37	L.A.	8,9	F	B	S	79	1	67	0	51	1	23	2	89	1	
38	L.D.	8,11	M	FB	F B	90	1	85	0	68	1	31	1	136	2	
39	P.D.	8,6	M	B	B	80	0	71	1	63	1	35	1	107	0	

40	P.A	9,1	M	FB	FB	77	1	65	2	47	1	36	3	82	2
41	P.R.	8,4	M	B	B	85	1	70	0	68	0	35	0	101	1
42	R.K	9	M	FB	FB	78	1	73	1	48	1	25	1	85	1
43	S.D	8,6	F	FB	FB	100	0	92	0	60	0	32	1	136	0
44	S.F.	9,1	M	FB	FB	105	1	98	0	85	0	48	0	157	0
45	Ș.A	8,6	M	B	FB	87	0	85	0	56	1	29	1	106	0
46	Ș.C	8,9	F	B	B	80	0	70	0	42	2	24	1	89	0

### Analiza și interpretarea rezultatelor

Rezultatele obținute în urma aplicării probei P.E.A.F.C. confirmă ipotezele emise mai sus prin următoarele date statistice - pentru început s-a stabilit care este valoarea fluenței medii în citire la nivelul grupului de studiu pe fiecare subprobă aplicată (cuvinte monosilabice, bisilabice, trisilabice, pseudocuvinte și text).

Tabelul nr. 2- Valorile medii ale fluenței în citire dependente de materialul lingvistic utilizat

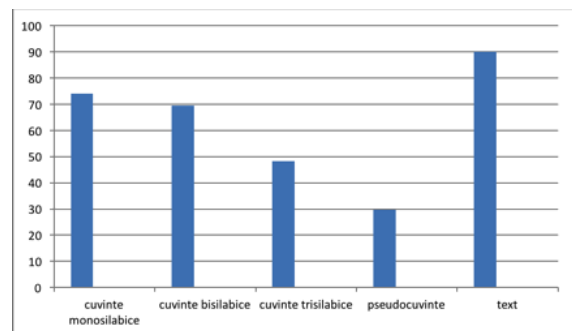
Total elevi testate	Valorile medii ale fluenței în citire				
46	Cuvinte monosilabice	Cuvinte bisilabice	Cuvinte trisilabice	Pseudocuvinte	Text
	73,97	69,54	48,32	29,69	90,04

Din tabelul de mai sus se poate desprinde concluzia potrivit căreia valoarea medie a fluenței în citire la sfârșitul clasei a II a este influențată de natura materialului lingvistic utilizat, sub aspectul complexității fonologice (singurul criteriu urmărit fiind cel al lungimii silabice al cuvântului), precum și de faptul că textul, cu toate caracteristicile sale pragmatic/funcționale poate să influențeze și rapiditatea decodificărilor fonetico - fonologice. Se poate nota faptul că numărul mediu al cuvintelor citite /minut variază între 73 și 90 în funcție de

lungimea silabică a cuvintelor și de faptul că acele cuvinte sunt prezentate izolat sau cuprinse, incluse într-o structură textuală.

Comparând rezultatele de mai sus se poate observa că valoarea medie a fluenței în citire cea mai mică s-a obținut în cazul pseudocuvintelor (cuvinte fără sens, deloc comune în limbajul uzual al elevilor testați), rezultat normal având în vedere că elevii nu sunt familiarizați cu astfel de cuvinte, ceea ce ne duce la concluzia că la nivelul clasei a II a, o mare însemnătate în fluența în citire o are comprehensiunea cuvintelor citite fapt demonstrat de valoarea medie în citire la nivelul de text, de 90 de cuvinte/minut, unde o mare importanță în fluența în citirea textului o are comprehensiunea lui.

Rezultatele de mai sus sunt reprezentate și grafic pentru o mai bună clarificare



Grafic nr. 1 – Comparatie între valorile medii în citire la cele cinci subprobe folosite în cadrul probei P.E.A.F.C.

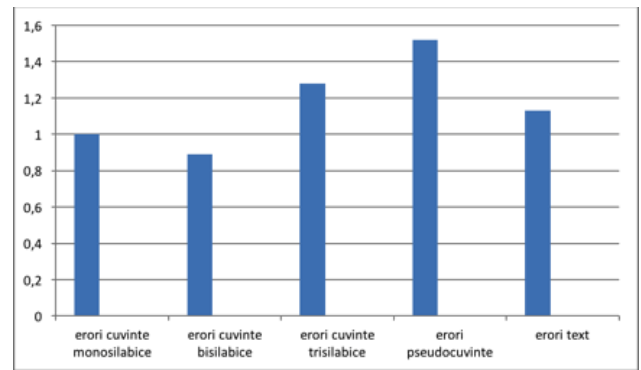
Se poate contura concluzia că în limba română cuvintele monosilabice sunt cel mai facil de decodificat structuri izolate și că, în mod evident, structura logică a

textului facilitează mult fluența în citire, în raport cu decodificarea izolată a cuvintelor. Acest aspect este confirmat și de faptul că media erorilor de decodificare a cuvintelor este mai crescută în condițiile în care elevii au lecturat listele de cuvinte trisilabice și textul oferit, după cum se poate observa în tabelul numărul 3. Cea mai mare valoare a erorilor în citire o întâlnim la nivelul pseudocuvintelor lucru demonstrat de faptul ca aceste cuvinte-pseudocuvinte nu le sunt familiare elevilor de clasa a II a, care de cele mai multe ori încercau în citirea acestor cuvinte sa le dea un sens ,transformând pseudocuvântul respectiv în cuvânt cu sens .

*Tabelul nr. 3- Valorile medii ale erorilor în citire dependente de materialul lingvistic utilizat*

Total elevi testati	Valorile medii ale erorilor în citire				
46	Cuvinte monosilabice	Cuvinte bisilabice	Cuvinte trisilabice	Pseudocuvinte	Text
	1	0.89	1,28	1,52	1,13

Rezultatele din tabelul nr 3 sunt transpuse mai jos si grafic pentru o mai bună reprezentare a valorilor medii ale erorilor în citire la nivelul materialului lingvistic utilizat.



*Grafic nr .2 – Comparație între valorile medii ale erorilor în citire la cele cinci subprobe folosite în cadrul probei P.E.A.F.C.*

Așa cum se poate observa din graficul nr. 2 cele mai puține erori s-au făcut la nivelul listei de cuvinte bisilabice elevii fiind mai familiarizați cu structura ritmică a cuvintelor bisilabice, iar cele mai multe erori au avut loc la nivelul listei de pseudocuvinte așa cum am explicat mai sus.

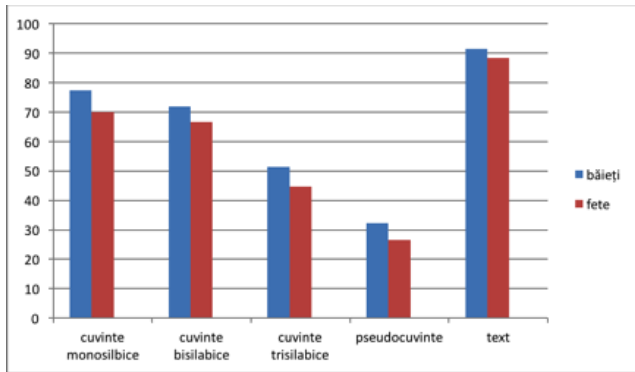
S-a realizat și o comparație statistică având ca și criteriu noțiunea de gen, făcând o comparație pertinentă între rezultatele obținute în cadrul aplicării probei P.E.A.F.C., între fete și băieți.

*Tabelul nr. 4- Valorile medii ale fluenței în citire dependente de materialul lingvistic utilizat, folosind ca și criteriu noțiunea de gen (fete și băieți).*

Total elevi testati-46	Valorile medii ale fluenței in citire				
Fete-21	Cuvinte monosilabice	Cuvinte bisilabice	Cuvinte trisilabice	Pseudocuvinte	Text
	70,04	66,66	44,57	26,66	88,28
Băieți - 25	Cuvinte monosilabice	Cuvinte bisilabice	Cuvinte trisilabice	Pseudocuvinte	Text
	77,28	71,96	51,48	32,24	91,52



După cum observăm în tabelul nr. 4 băieții au obținut rezultate mai bune ale valorilor medii ale fluentei în citire comparativ cu fetele, deși diferențele între scorurile obținute sunt mici după cum putem observa și-n reprezentarea grafică de mai jos.



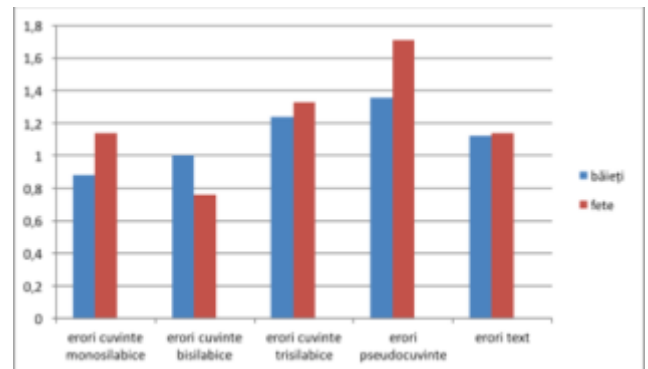
Grafic nr .3- Comparație între valorile medii în citire la cele cinci subprobe folosite în cadrul probei P.E.A.F.C. folosind criteriul gen (fete/ băieți)

S-a realizat și o comparație între valorile medii ale erorilor în citire la cele cinci subprobe folosite în cadrul probei P.E.A.F.C. folosind criteriul gen (fete/băieți),obținând următoarele rezultate :

Tabelul nr. 5- Valorile medii ale erorilor în citire dependente de materialul lingvistic utilizat, folosind ca și criteriu noțiunea de gen (fete și băieți) .

Total elevi testati -46	Valorile medii ale erorilor in citire				
Fete-21	Cuvin te mono silabic e	Cuvin te bisilab ice	Cuvin te trisila bice	Pseud ocuvi nte	Text
	1,14	0,76	1,33	1,71	1,14
Baieți-25	Cuvin te mono silabic e	Cuvin te bisilab ice	Cuvin te trisila bice	Pseud ocuvi nte	Text
	0,88	1	1,24	1,36	1,12

Rezultatele prezentate în tabelul nr 5 sunt transpuse mai jos și grafic



Grafic nr .4- Comparație între valorile medii ale erorilor în citire la cele cinci subprobe folosite în cadrul probei P.E.A.F.C. folosind criteriul gen (fete/ băieți)

Grafic nr .4- Comparație între valorile medii ale erorilor în citire la cele cinci subprobe folosite în cadrul probei P.E.A.F.C. folosind criteriul gen (fete/ băieți)

Comparând valorile medii ale erorilor făcute de băieți/ fete la citirea listelor de cuvinte și text se poate observa că fetele au avut un scor mai bun al erorilor la citirea cuvintelor bisilabice decât băieții lucru generat de faptul ca fetele au fost mai riguroase în citirea cuvintelor bisilabice ajutându-le si structura ritmică a cuvintelor bisilabice, fetele având un simț ritmic mai dezvoltat decât al băieților în general, diferența mare între erori este la nivelul pseudocuvintelor unde scorul băieților a fost mult mai bun decât al fetelor deoarece băieții nu au stat așa mult ca fetele să înțeleagă ce înseamnă pseudocuvântul citit, pe când fetele încercau mereu să pătrundă sensul cuvântului citit deși au fost instruite în prealabil ca acele cuvinte sunt fără sens,nu au înțeles, sunt pseudocuvinte, ele încercând să citească acele pseudocuvinte, dădeau sens celor citite astfel înregistrând

erori în citire. ( de ex: pseudocuvântul miartă a fost înlocuit de multe ori cu cuvântul moartă sau mirată ).

**Ipoteza**

Rezultatele obținute în urma aplicării probei P.E.A.F.C. se regăsesc în calificativele școlare obținute la sfârșitul clasei a II a- este demonstrată în cele ce urmează: s-a stabilit că din totalul de 46 de elevi, 11 elevi au calificativul școlar general la limba română de Bine (B) iar 35 elevi au calificativul Foarte Bine (FB) –tabelul nr 6, și s-a stabilit totalul cuvintelor citite la cele cinci subprobe ( cuvinte monosilabice, cuvinte bisilabice, cuvinte trisilabice, pseudocuvinte și text ) din cadrul probei P.E.A.F.C. folosind criteriul calificativului școlar general la limba română- tabelul nr. 7.

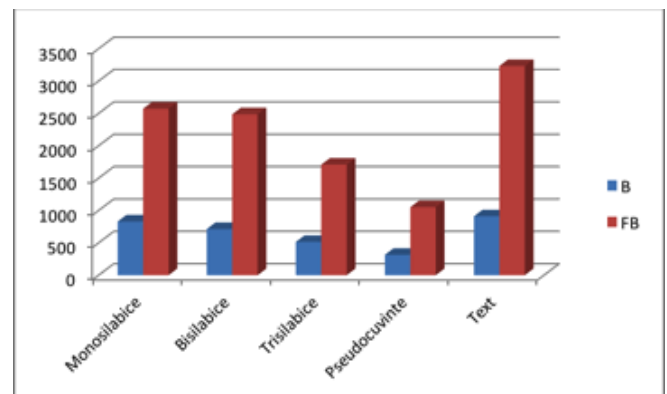
Tabelul nr. 6- Calificativele școlare generale la limba română

Califi cativ	Mon osila bice	Bisila bice	Trisil abice	Pseu docu vinte	Text
B	11	11	11	11	11
FB	35	35	35	35	35

Tabel nr. 7- Total cuvinte citite corect la cele cinci subprobe din cadrul probei P.E.A.F.C. folosind criteriul calificativului școlar la limba română

Califi cativ	Mon osila bice	Bisila bice	Trisil abice	Pseu docu vinte	Text
B	830	713	514	315	910
FB	2573	2486	1709	1051	3232

Rezultatele obținute în tabelul nr. 7 sunt reprezentate grafic mai jos:



Grafic nr 5- Comparație între numărul de cuvinte citite corect folosind criteriul calificativului școlar la limba română

Din graficul nr. 5 se poate observa discrepanța mare dintre numărul de cuvinte citite de elevii care au calificativul la limba română FB și numărul de cuvinte citite într-un minut de elevii care au calificativul la limba română de B .

Dacă luăm ca și criteriu de departajare între elevi calificativul școlar general obținut la matematică vom obține următoarele rezultate:

Tabelul nr. 8- Calificativele școlare generale la matematică

Califi icati v	Mon osila bice	Bisil abice	Trisi labic e	Pseu docu vinte	Text
B	7	7	7	7	7
FB	36	36	36	36	36
S	3	3	3	3	3

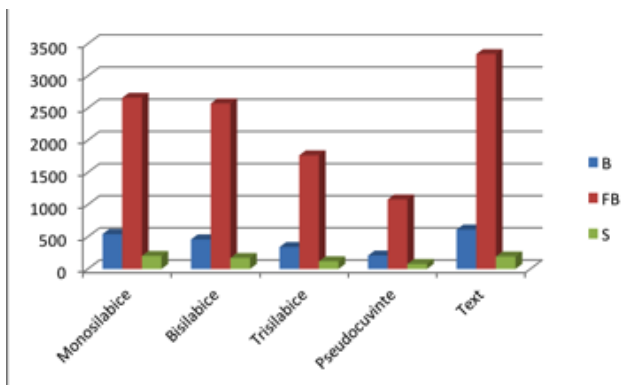
Tabel nr. 9- Total cuvinte citite corect la cele cinci subprobe din cadrul probei P.E.A.F.C. folosind criteriul calificativului școlar la matematică

Califi cativ	Mon osila bice	Bisil abice	Trisil abice	Pseu docu vinte	Text
B	542	458	340	208	611
FB	2660	2571	1765	1080	3338
S	201	170	118	78	193

S-a stabilit că din totalul de 46 de elevi, 7 elevi au calificativul școlar general la matematică de Bine (B) , 36 elevi au



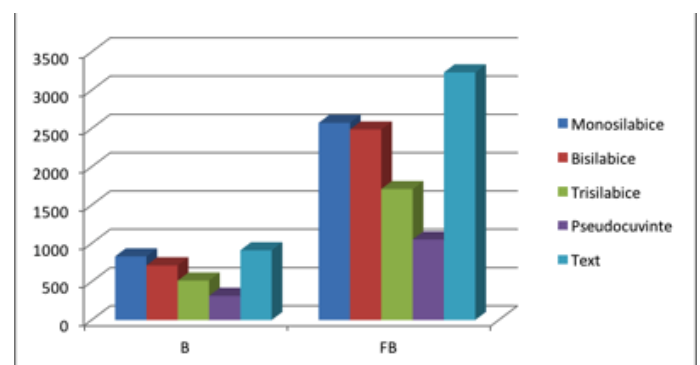
calificativul școlar general la matematică Foarte Bine (FB) iar 3 elevi au calificativul școlar general la matematică de Suficient (S) – tabelul nr 8 – și s-a stabilit totalul cuvintelor citite la cele cinci subprobe (cuvinte monosilabice, cuvinte bisilabice, cuvinte trisilabice, pseudocuvinte și text) din cadrul probei P.E.A.F.C. folosind criteriul calificativului școlar general la limba matematică - tabelul nr. 9. Rezultatele obținute în tabelul nr. 9 sunt transpuse mai jos, grafic:



Grafic nr 6- Comparație între numărul de cuvinte citite corect folosind criteriul calificativului școlar la matematică

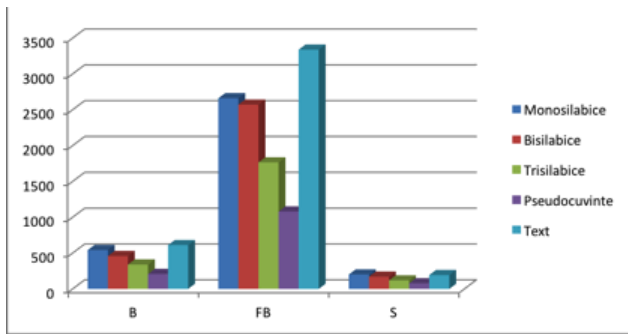
Din graficul nr. 6 se observă discrepanța mare între numărul de cuvinte citite de către elevii care au calificativul FB la matematică față de numărul de cuvinte citite de către elevii care au calificativul la matematică de S, diferența aceasta este mult mai evidentă în cadrul subprobei text unde elevii cu calificativul FB au citit un număr de 3338 de cuvinte pe când elevii care au calificativul S au citit un număr de 193 cuvinte fapt care demonstrează ipoteza că rezultatele obținute în urma aplicării probei P.E.A.F.C. se regăsesc în calificativele școlare obținute la sfârșitul clasei a II a.

Dacă facem o comparație în interiorul grupului de copii care au obținut calificativul școlar general la limba română de FB cât și la cei care au obținut calificativul școlar general la limba română de B, vom observa că elevii s-au descurcat la nivelul subprobei de text cel mai bine iar cele mai puține cuvinte citite au avut loc la nivelul probei de pseudocuvinte- fapt evidențiat în graficul nr. 7.



Grafic nr 7- Comparație între numărul de cuvinte citite corect folosind criteriul calificativului școlar la română – comparație realizată în cadrul grupurilor de copii care au avut calificativul B respectiv FB

Dacă facem o comparație în interiorul grupului de copii care au obținut calificativul școlar general la matematică de FB cât și la cei care au obținut calificativul școlar general la matematică de B, cât și calificativul S, vom observa că elevii s-au descurcat la nivelul subprobei de text cel mai bine iar cele mai puține cuvinte citite au avut loc la nivelul probei de pseudocuvinte- fapt evidențiat în graficul nr. 8.



Grafic nr 8- Comparație între numărul de cuvinte citite corect folosind criteriul calificativului școlar la matematică – comparație realizată în cadrul grupurilor de copii care au avut calificativul B respectiv FB și calificativul S.

## Concluzii

Aplicarea Probei de Evaluare și Antrenare a Fluenței Citirii (P.E.A.F.C.) are valoare diagnostică pentru tabloul tulburărilor specifice de învățare a fost confirmată prin faptul că s-a realizat o medie a cuvintelor corect citite într-un minut, indiferent de materialul lingvistic parcurs, se poate stabili reper și valoarea de 62,31 cuvinte /minut, valoare care poate avea și ea funcție prognostică și diagnostică în delimitarea tablourilor de dificultate de învățare.

Valoarea medie a fluenței în citire la sfârșitul clasei a II a este influențată de natura materialului lingvistic utilizat, sub aspectul complexității fonologice (singurul criteriu urmărit fiind cel al lungimii silabice al cuvântului), precum și de faptul că textul, cu toate caracteristicile sale pragmatic/ funcționale poate să influențeze și rapiditatea decodificărilor fonetico-fonologice. Se poate nota faptul că numărul mediu al cuvintelor citite /minut variază între 73 și 90 în funcție de lungimea silabică a cuvintelor și de faptul că acele cuvinte sunt prezentate izolat sau cuprinse, incluse într-o structură textuală.

Valoarea medie a fluenței în citire cea mai mică s-a obținut în cazul pseudocuvintelor (cuvinte fără sens, deloc comune în limbajul uzual al elevilor testați), rezultat

normal având în vedere că elevii nu sunt familiarizați cu astfel de cuvinte, ceea ce ne duce la concluzia că la nivelul clasei a II a, o mare însemnătate în fluența în citire o are comprehensiunea cuvintelor citite fapt demonstrat de valoarea medie în citire la nivelul de text, de 90 de cuvinte/minut, unde o mare importanță în fluența în citirea textului o are comprehensiunea lui.

Se poate contura concluzia că în limba română cuvintele monosilabice sunt cel mai facil de decodificat structuri izolate și că, în mod evident, structura logică a textului facilitează mult fluența în citire, în raport cu decodificarea izolată a cuvintelor. Acest aspect este confirmat și de faptul că media erorilor de decodificare a cuvintelor este mai crescută în condițiile în care elevii au lecturat listele de cuvinte trisilabice și textul oferit, după cum se poate observa în tabelul numărul 3. Cea mai mare valoare a erorilor în citire o întâlnim la nivelul pseudocuvintelor lucru demonstrat de faptul ca aceste cuvinte-pseudocuvinte nu le sunt familiare elevilor de clasa a II a, care de cele mai multe ori încercau în citirea acestor cuvinte sa le dea un sens, transformând pseudocuvântul respectiv în cuvânt cu sens.

Cele mai puține erori s-au făcut la nivelul listei de cuvinte bisilabice elevii fiind mai familiarizați cu structura ritmică a cuvintelor bisilabice, iar cele mai multe erori au avut loc la nivelul listei de pseudocuvinte.

Comparând valorile medii ale erorilor făcute de băieți/ fete la citirea listelor de cuvinte și text se poate observa că fetele au avut un scor mai bun al erorilor la citirea cuvintelor bisilabice decât băieții lucru generat de faptul ca fetele au fost mai riguroase în citirea cuvintelor bisilabice ajutându-le și structura ritmică a cuvintelor bisilabice, fetele având un simț ritmic mai dezvoltat decât al băieților în

general, diferența mare între erori este la nivelul pseudocuvintelor unde scorul băieților a fost mult mai bun decât al fetelor deoarece băieții nu au stat așa mult ca fetele să înțeleagă ce înseamnă pseudocuvântul citit, pe când fetele încercau mereu să pătrundă sensul cuvântului citit deși au fost instruite în prealabil ca acele cuvinte sunt fără sens, nu au înțeles, sunt pseudocuvinte, ele încercând să citească acele pseudocuvinte le dădeau sens astfel înregistrând erori în citire. ( de ex: pseudocuvântul miartă a fost înlocuit de multe ori cu cuvântul moartă sau mirată ).

Se observă discrepanța mare între numărul de cuvinte citite de către elevii care au calificativul FB la matematică față de numărul de cuvinte citite de către elevii care au calificativul la matematică de S, diferența aceasta este mult mai evidentă în cadrul subprobei text unde elevii cu calificativul FB au citit un număr de 3338 de cuvinte pe când elevii care au calificativul S au citit un număr de 193 cuvinte fapt care demonstrează ipoteza că rezultatele obținute în urma aplicării probei P.E.A.F.C. se regăsesc în calificativele școlare obținute la sfârșitul clasei a II a.

Concluzionând, consider că ipotezele cercetării au fost confirmate, iar prin cercetarea realizată am scos în evidență utilitatea probei P.E.A.F.C. în stabilirea unei probabilități de a dezvolta o tulburare specifică de învățare la copiii testați care au avut valori mici ale fluenței în citire, valoarea diagnostică a probei va fi dată de coroborarea ei cu alte probe de măsurare a fluenței în citire. Consider că utilizarea probei constituie și un mijloc de prevenție a tulburărilor de citire care se pot instala sau chiar agrava în lipsa intervenției cât mai timpurie la acest nivel al fluenței citirii.

## Bibliografie

- Anca, M., Hațegan, C. (2008). *Terapia limbajului. O abordare interdisciplinară*, Cluj-Napoca: Presa Universitară Clujeană.
- Asociația Americană a Psihiatrilor și Psihologilor (2016). *DSM-5-Manual de diagnostic și clasificare statistică a tulburărilor mintale*, București: Editura Medicală Callisto.
- Bercea (Matei), I. V. (2016). *Dezvoltarea fluenței citirii la școlarii mici diagnosticați cu dificultăți specifice de învățare- lucrare de dizertație*, Cluj-Napoca: Universitatea Babeș-Bolyai.
- Bodea Hațegan C., (2016). *Logopedia. Terapia tulburărilor de limbaj. Structuri deschise*, București: Editura Trei.
- Bodea Hațegan, C., Talaș, D. (coord.) (2016). *Fluența verbală. Direcții teoretice și aplicații psihopedagogice*, Argonaut Publishing, Cluj-Napoca
- But, A, (2013). *Îmbunătățirea fluenței citirii la elevii de clasa a II a-prin aplicarea probei P.E.A.F.C.- lucrare de dizertație*, Cluj-Napoca: Universitatea Babeș-Bolyai.
- Dascălu-Jinga, L., (2001). *Melodia vorbirii în limba română*. București: Editura Univers Enciclopedic.
- Hațegan, C. (2011). *Abordări structuralist-integrate în terapia tulburărilor de limbaj și comunicare*, Editura Presa Universitară Clujeană, Cluj-Napoca
- LaBerge, D., Samuels, S.J. (1974). Toward a theory of automatic information process in reading. *Cognitive Psychology*, 6, 293-323
- Perfetti, C. A., (1985). *Reading Ability*. New York: Oxford University Press.

<sup>1</sup>Prof. logoped C.J.R.A.E. CLUJ

Email: [laviniaabrian@yahoo.com](mailto:laviniaabrian@yahoo.com)