

# Dezvoltarea abilităților psihomotorii la elevii de vârstă școlară mică cu dizabilități intelectuale integrați în învățământul de masă

Maria Cosmina CUCERZAN <sup>1</sup>

## Abstract

*Integration of children with disabilities in mainstream school involves differential approach and focuses on child's abilities. This means that the therapeutical approach is heavily based on a thorough assesment sequence, assesment based on child's abilities.*

*This article establishes in the first part the theoretical framework for the second part which presents the practical approach focused on psychomotor abilities in children with intellectual disabilities. The main psychomotor abilities, the basic concepts- body scheme, lateralisation, perception of time and space were assessed in order to be able to establish the future therapeutical coordinates of the intervention plan. The assesment procedure, as practical aspect was reinforced by the set of practical exercices throgh which the aim was that to ensure enriching children with new abilities. A case study was presented in order to particularize both the assesment procedure, as well as the intervention approach, so that this case study can be considered an example of a model of good practices in the field of intellectual disabilities.*

**Keywords:** psychomotor, personalized intervention, intellectual disabilities, perceptual-motor structures, school integration.

## Conceptul de psihomotricitate. Definiție

Motricitatea - ca substructură funcțională a psihomotricității - este denumirea globală a reacțiilor musculare prin care se realizează mișcarea corpului sau a diferitelor sale componente. Dar s-a constatat că întârzierile în dezvoltare sau diferite perturbări funcționale ale mișcării/coordonării corpului și a componentelor sale vizează calitatea mișcării cerută de o anumită sarcină sau situație stimul. Această calitate, mai mult sau mai puțin perturbată, a mișcărilor și mai ales a unor gesturi, este determinată de felul în care sunt receptate și interpretate informațiile, precum și de calitatea actului de răspuns - care este influențat nu numai de factori motrici, ci și de factori cognitivi, afectivi, motivaționali, volitivi etc. Deci, este vorba de un act complex, care conjugă capacitățile motorii cu cele psihice în realizarea acțiunii, iar acest act este denumit **psihomotricitate** (Preda, 2010).

În educația psihomotorie, abordarea psihopedagogică vizează integrarea funcțiilor motrice și cognitive pe fondul echilibrării emoționale și al stimulării motivației copilului, aplicând cunoștințele privind dezvoltarea sistemului nervos în acțiunile educative (Roșan, 2015).

## Dizabilitate intelectuală. Definiție

Roșan și Bălaș-Baconschi, (2015, p. 99) consideră că termenul „dizabilitate intelectuală” este echivalent cu sintagma „tulburări intelectuale de dezvoltare” din ICD-11. Conform legislației actuale din SUA, termenul „retardare mentală” este înlocuit cu cel de „**dizabilitate intelectuală**”.

În DSM-5, dizabilitatea intelectuală (tulburarea intelectuală de dezvoltare) este definită ca fiind caracterizată prin deficite semnificative atât în funcționarea cognitivă, cât și la nivelul comportamentului adaptativ, exprimat

prin abilitățile conceptuale, sociale și pragmatice.

Nivelul de severitate este necesar să fie evaluat în trei domenii:

1. *Domenii conceptuale*: limbaj, citit, matematică, raționament, cunoștințe și memorie, planificare, gândire abstractă, confirmate atât prin intermediul evaluării clinice, cât și prin testarea standardizată a inteligenței.
2. *Domenii sociale*: deprinderi de comunicare interpersonală, prietenie, judecată socială, empatie.
3. *Domenii practice*: îngrijire personal, organizarea activităților școlare și de muncă, managementul banilor, responsabilitățile locului de muncă.

### **Particularități ale psihomotricității la copiii cu dizabilități intelectuale**

Dezvoltarea și organizarea motorie este deficitară la majoritatea copiilor cu dizabilități intelectuale deoarece o bună parte a acestora sunt hiperkinetici sau manifestă mișcări stereotipe.

Principalele structuri și conduite perceptiv-motrice care includ schema corporală, lateralitatea, percepția culorii și formei, a spațiului și timpului sunt afectate aproape direct proporțional cu profunzimea dizabilității, prezentând anumite particularități, după cum urmează:

#### ***Schema corporală***

Copiii cu dizabilități intelectuale au frecvente dificultăți în orientarea, organizarea și structurarea spațio-temporală, ceea ce influențează negativ, în procesul de învățare, actul lexic, actul grafic și de calcul. Această influență negativă se accentuează datorită unor necoordonări și atitudini incorecte în

plan motor, afectând grav învățarea scrisului.

#### ***Lateralitatea***

„Tulburările lateralității sunt determinate în principal de contrarierea lateralității” (Păunescu, 1997, p.228)

#### ***Percepția culorii***

Percepția culorii se realizează mai bine la copiii cu dizabilități intelectuale în comparație cu percepția formei, greutății, a spațiului și a timpului.

#### ***Percepția formei***

Copiii cu dizabilități intelectuale întâmpină dificultăți în învățarea formei literelor, cu atât mai mult când sunt puși în situația de a scrie.

#### ***Percepția spațiului***

Orientarea în spațiu a copiilor cu dizabilități intelectuale este perturbată datorită îngustimii câmpului perceptiv și, mai ales, a capacității reduse de a stabili, pe plan intuitiv, relația dintre obiecte.

#### ***Percepția timpului***

Formarea noțiunii de timp se realizează cu dificultate la copiii cu dizabilități intelectuale, ei fiind în incapacitatea de a percepe intervale de timp și de regim regulat și incapacitatea de a-și organiza timpul.

Psihomotricitatea copiilor cu dizabilități intelectuale trebuie apreciată, în primul rând, prin raportarea la particularitățile lor specifice. Pe aceștia îi caracterizează inerția proceselor psihice, ceea ce îi împinge spre stereotipie nu numai în gândire, ci și în acțiune.

Toate acestea îi produc copilului cu dizabilitate intelectuală întâzieri în dezvoltarea psihomotorie, îi accentuează tulburările psihomotorii față de copilul cu

dezvoltare tipică de aceeași vârstă (Radu, 2000).

Pentru a ilustra problematica asocierii dintre tulburările psihomotorii și dizabilitatea intelectuală a fost condus un studiu, pe baza următoarelor obiective și ipoteze

## **Metodologia cercetării**

### **Obiectivele cercetării**

1. Identificarea nivelului de dezvoltare psihomotrică la copiii cu dizabilități intelectuale integrați în învățământul de masă.
2. Selectarea și implementarea unui set de exerciții și jocuri cu accent pe componenta psihomotrică.
3. Evidențierea implicațiilor programului de intervenție asupra dezvoltării abilităților de scris - citit.

### **Obiective specifice**

1. Aplicarea unui instrumentar de evaluare focalizat pe componenta psihomotrică.
2. Individualizarea jocurilor în funcție de particularitățile psihomotrice care urmează a fi îmbunătățite.

### **Ipotezele cercetării**

1. Aplicarea unui set de exerciții și jocuri focalizate pe componentele psihomotorii (lateralitate, structuri perceptiv-motrice de spațiu și timp) la copiii cu dizabilități intelectuale duce la dezvoltarea abilităților psihomotrice și implicit la optimizarea integrării școlare.
2. Există o relație între nivelul de dezvoltare psihomotrică și durata atingerii competențelor de scris-citit și calcul matematic.
3. Îmbunătățirea aspectelor psihomotrice la copilul cu dizabilități intelectuale prin intermediul exercițiilor și jocurilor

individualizate influențează rezultatele școlare.

### **Lotul de participanți la cercetare**

Cercetarea a fost desfășurată în anii școlari 2014/2015 și 2015/2016 pe un lot longitudinal experimental de 8 elevi din clasele CP, a-I-a, a-II-a de la Școala Gimnazială nr.4 Mediaș. Elevii au fost selectați după observarea tuturor copiilor din clasele I-IV conform datelor consemnate în fișa de observație.

**Tabel 1. Caracteristici descriptive ale lotului experimental**

Clasa	Nr. elevi	Sexul		Familia	
		M	F	Organizată	Dezorganizată
CP	2	1	1	0	2
a I-a	4	3	1	2	2
a II-a	2	2	0	2	0

Variabila dependentă este reprezentată de rezultatele obținute de copiii cuprinși în cercetare la probele de evaluare din etapa finală cu accent pe componentele psihomotorii (lateralitate, structuri perceptiv-motrice de spațiu și timp).

Variabila independentă este reprezentată de setul de exerciții și jocuri aplicate în cadrul proiectului de intervenție personalizată, pentru a studia și verifica prima ipoteză: aplicând un set de exerciții și jocuri focalizate pe componentele psihomotorii (lateralitate, structuri perceptiv-motrice de spațiu și timp) la copiii cu dizabilități intelectuale se dezvoltă abilitățile psihomotrice și implicit optimizarea integrării școlare.

### **Organizarea cercetării**

Cercetarea propriu-zisă a cuprins trei etape:

- etapa constatativă
- etapa experimentală
- etapa de evaluare/finală

**Etapa constatativă** s-a realizat în primele două luni ale semestrului I din anul școlar 2014-2015. Pornind de la obiectivele generale ale acestei cercetări, au fost stabilite următoarele obiective ale etapei constative:

- identificarea și ierarhizarea dificultăților psihomotrice ale copiilor de vârstă școlară mică cu dizabilități intelectuale integrați în învățământul de masă;
- selectarea și aplicarea probelor de evaluare a abilităților psihomotorii;
- selectarea cazurilor care vor face obiectul cercetării.

Culegerea datelor a fost realizată în două etape: în prima etapă din semestrul I al anului școlar 2014-2015, învățătorii de la clasele ciclului primar au aplicat **metoda observației** pe parcursul activităților de educație fizică și a jocurilor din timpul pauzelor și în aer liber. Rezultatele au fost înregistrate în fișa de observare. Prin intermediul acestor observații ne-am propus identificarea elevilor care întâmpină dificultăți în sfera psihomotorie (în realizarea motrică a acțiunilor, orientarea în spațiul de lucru).

În a doua perioadă din etapa constatativă s-au aplicat:

- testul Binet-Simon de inteligență generală;
- proba de lateralitate HARRIS (Vlad, 2000, p.144);
- proba de orientare spațială PIAGET-HEAD (Vlad, 2000, p.147);
- proba perceptiv-motrică BENDER-SANTUCCI (Vlad, 2000, p.155);
- grila de evaluare a abilităților psihomotorii (anexa. 1);
- test de examinare lexico-grafică;
- analiza documentelor școlare.

Aceste probe de evaluare au avut ca scop cunoașterea nivelului individual de dezvoltare intelectuală și psihomotrică și a particularităților psihoindividuale ale elevilor incluși în cercetare. Fiecare din probele aplicate au fost interpretate cantitativ și calitativ.

**Etapa experimentală**, cu caracter formativ, a vizat realizarea studiilor de caz și intervenția personalizată, având următoarele obiective specifice:

- identificarea și experimentarea în cadrul studiilor de caz individuale a unor strategii de dezvoltare/corectare a abilităților psihomotrice, la elevii din clasele primare, bazate pe jocuri care stimulează componenta psihomotrică;
- asigurarea complementarității dintre educația psihomotrică și învățarea conceptelor (matematice, scris-citit etc.) prin concentrarea în această direcție a eforturilor cooperante ale tuturor celor implicați (învățător, profesor itinerant, părinți).

Această etapă s-a desfășurat începând cu luna ianuarie 2015 până în luna mai a anului 2016. S-a urmărit formarea și organizarea schemei corporale și a lateralității, precum și formarea capacității de organizare și conducere motorie generală, de abilitare motorie general. În anul școlar 2015-2016 s-a continuat programul de educație psihomotrică cu accent pe formarea și dezvoltarea structurilor perceptiv-motrice de spațiu și de timp.

**Etapa de evaluare finală** s-a desfășurat în luna iunie 2016 și a constat în reluarea probelor de evaluare aplicate în etapa constatativă pentru a aprecia nivelul de îmbunătățire a abilităților psihomotrice ale elevilor cuprinși în cercetare,

urmărindu-se astfel verificarea ipotezelor cercetării.

## Prezentarea, analiza și interpretarea rezultatelor obținute

### Prezentarea datelor cantitative

În urma aplicării probelor mai sus menționate, care au stat la baza constituirii cazurilor, elevii din lotul de cercetare au obținut scoruri și rezultate

foarte scăzute la testele care evaluează componenta psihomotorie.

Punctajul maxim care poate fi obținut la proba Bender – Santucci este de 50 de puncte. Rezultatele obținute ne sugerează lipsa reprezentărilor spațiale clare și adecvate modelului.

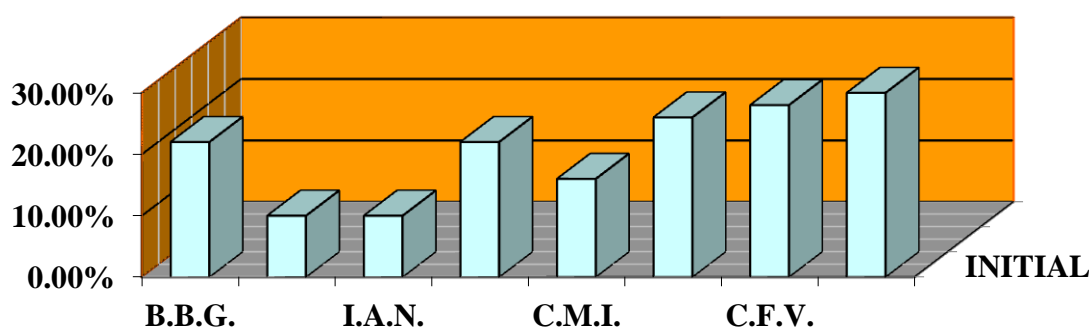


Fig. 1 - Rezultatele inițiale la proba Bender – Santucci

La evaluarea inițială, în urma aplicării probei Harris s-a constatat că 6 elevi din lotul de cercetare au lateralitate încrucișată și 2 lateralitate nefixată.

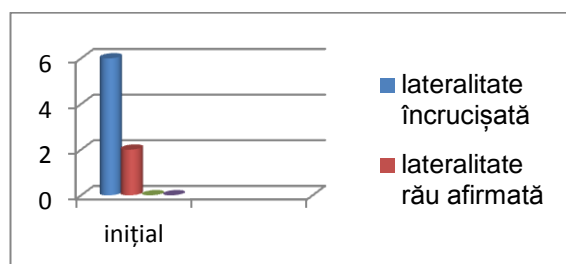


Fig. 2 - Rezultatele inițiale la proba Harris

### Schimbarea expresiei rau afirmata

În urma aplicării probei Piaget-Head, s-a putut constata că orientarea spațială a copiilor din lot este deficitară, fapt ce impune selectarea unor activități prin care să se dezvolte structura perceptiv – motrică spațială.

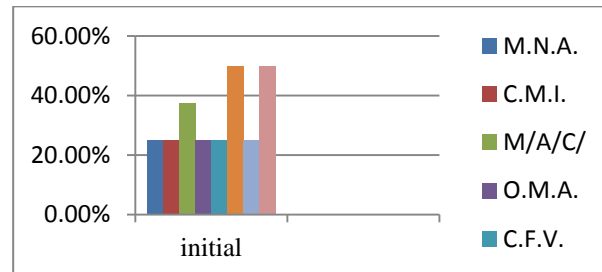


Fig. 3 - Rezultatele inițiale la proba Piaget - Head

Având în vedere rezultatele mai sus prezentate și aspectele specifice fiecărui caz în parte s-au construit programele de intervenție personalizate, selectându-se o serie de activități bazate pe joc și exerciții specifice, cu scopul de a îmbunătăți aspectele psihomotrice la copiii cu dizabilități intelectuale din lotul de cercetare. În continuare, vom prezenta în acest articol un studiu de caz reprezentativ.

## Studiu de caz

### Informații generale despre elev

#### Date anamnestice

Elevul I.A.N., în vârstă de 9 ani este inclus în clasa pregătitoare într-o școală de masă. Elevul provine dintr-o familie monoparentală, este în grija mamei care însă lucrează în Germania, iar elevul locuiește cu bunica maternă în cea mai mare parte a timpului. Mama îl vizitează de câteva ori pe an. Copilul se bucură

	ITEMI									
	1	2	3	4	5	6	7	8	9	10
mâna	S	S	S	S	S	S	D	D	D	S
ochi	D	D	S							
picior	S	S								

mult de câte ori o revede. Bunica se interesează de copil este grijulie cu el,

*Tabel 3. Rezultate inițiale la proba de orientare spațială PIAGET- HEAD*

Numele și prenumele elevului	Vârsta	P <sub>1</sub>	P <sub>2</sub>	P <sub>3</sub>	P <sub>4</sub>	P <sub>5</sub>	P <sub>6</sub>	P <sub>7</sub>	P <sub>8</sub>	Nr. de probe corecte
I.A.N	9	-	+	-	+	-	-	-	-	2/8

*Tabel 4. Rezultate inițiale la proba perceptiv-motrică BENDER-SANTUCCI*

N/P	Proba															Punctaj
	Model 1			Model 2			Model 3			Model 4			Model 5			
	U	O	PR	U	O	PR	U	O	PR	U	O	PR	U	O	PR	
I.A.N.	1	-	-	1	-	-	1	-	-	1	-	-	-	-	-	4

*Legendă: U- unghiurile, O- orientarea, PR- poziția relativă Punctajul maxim care*

uneori manifestă o atitudine supraprotectoare.

Informații despre traseul educațional al elevului

Elevul a frecventat grădinița unde a beneficiat de terapie logopedică.

Diagnostic psihologic

Conform certificatului de Expertiză și Orientare Școlară/Profesională: dificultăți de învățare pe fondul dizabilității intelectuale ușoare și a tulburării hiperkinetice.

Datele colectate în urma aplicării probelor de evaluare mai sus menționate sunt redată pentru acest elev în tabelele de mai jos.

*Tabel 2. Rezultate inițiale la proba de lateralitate HARRIS*

Rezultatele indică faptul că elevul prezintă lateralitate încrucișată.

**Tabel 6. PROGRAM DE INTERVENȚIE. EDUCAȚIE PSIHOMOTRICĂ**

Numele și prenumele: I.A.N.

Clasa pregătitoare

Școala Gimnazială Nr. 4 Mediaș

Aspect terapeutic vizat	Obiective operaționale	Activități de învățare	Perioada de intervenție	Criterii minimale de apreciere a progreselor
Formarea și dezvoltarea mișcărilor fundamentale: -gestul rectiliniu;	-să execute gesturile respective singur după un număr suficient de exersări anterioare;	-„Fierastrăul și rindeaua”: -exerciții de mișcare a brațelor prin gesturi rectilinii imitând unelte diferite de jucărie; -executarea de gesturi rectilinii verticale și orizontale de amplitudine mai mare sau mai mică la comandă; - Jocul „Drumul lui Andrei”: -exerciții de urmărire cu degetul și apoi cu creionul a unei scheme grafice formată din linii orizontale și verticale de lungimi diferite;	12.01.2015 12.06.2015	Execută gesturile respective singur după un număr suficient de exersări anterioare;
-gestul rotativ	-să execute gestul respectiv singur fără ajutor după un număr de 3 exersări;	- Jocul „Mosorelul și ghemul”: -exerciții de bobinare și debobinare pe mosor și ghem, din interior spre exterior și invers cu ața de diverse grosimi; -exerciții pentru dezvoltarea coordonării motrice		Execută gestul respectiv singur fără ajutor după un număr de 3 exersări;
-gestul polimorf	-să execute gestul respectiv singur după un număr suficient de exersări intrând	(introducerea aței în ac, înșirarea de mărgel, completarea de mărgel după formă, colorare, colaj)		Execută gestul respectiv singur după un număr suficient de exersări intrând chiar în competiție ( participarea la concurs de colaje)

	chiar în competiție;	-exerciții pentru musculatura palmei și a degetelor (ridicarea simultană și alternativă a degetelor de pe masă, cu palma lipită de aceasta, desfacerea degetelor și prinderea lor cu celelalte, strângerea și deschiderea pumnului. -exerciții de formare și dezvoltare a capacităților motrice generale: mersul, alergarea, urcatul, coborâtul, aruncarea, prinderea;		Execută exerciții de gimnastică pentru degete și mâini
Formarea și dezvoltarea mișcărilor fundamentale ale membrelor superioare și inferioare;	-să execute mersul cu oprire și pornire la semnal; -să alerge pe distanțe medii respectând anumite comenzi; -să arunce și să prindă mingea de la distanțe mai mari;			Execută mersul cu oprire și pornire la semnal; Alergă pe distanțe medii respectând anumite comenzi; Aruncă și prinde mingea de la distanțe mai mari;
Organizarea schemei corporale și a lateralității;	-să identifice atât părțile principale, cât și în detaliu ale propriei scheme corporale;	identificarea propriei scheme corporale; -„spune ce ești” -„jocul degetelor” -„spune la ce ne folosesc nasul, gura, urechea etc?” -„cum te cheamă?”	16.09.2015 06.06.2016	Identifică atât părțile principale, cât și în detaliu pe propria schemă corporală;
		identificarea schemei corporale a partenerului; -„seamă cu tine”?		



<p>Conduita și structura perceptiv-motrică spațială;</p>	<p>-să indice și să numească aproape orice element al propriei scheme corporale a altei persoane;</p> <p>-să reconstituie schema corporala a unei păpuși din 5 segmente: cap gât trunchi mâini și picioare;</p> <p>-să arate și să numească toate obiectele care sunt în spatele său și în fața sa;</p> <p>-să demonstreze cunoașterea lateralității;</p> <p>-să execute corect, fără ajutor, diverse activități ce necesită antrenarea mâinii, piciorului, ochiului dominant;</p> <p>-să manipuleze obiectele după descriptorii spațiali indicați de profesor prin comenzi succesive în mediul ambiant;</p> <p>-să denumească locul unde se află anumite obiecte indicate;</p>	<p>-,unde are el nasul, gura, urechea etc?”</p> <p>-,cum îl/o cheamă?”</p> <p>identificarea schemei corporale pe manechine, păpuși, puzzle păpușă;</p> <p>raportarea propriei persoane la obiectele din mediul ambiant:</p> <p>-,unde este păpușa, masa;jucăria?”</p> <p>-,stai cu fața spre..”</p> <p>-,să așezăm jucăriile în...(dreapta sau stânga)”</p> <p>formarea lateralității și a coordonării oculo-manuale:</p> <p>-aruncarea și prinderea unui mingii, a imita curățarea dinților, pieptănatul, aruncarea zarurilor</p> <p>-deplasarea elevului având un săculeț cu nisip pe picior</p> <p>-aruncarea la țintă</p> <p>-,să privim cerul înstelat!”(privirea printr-un orificiu)</p> <p>-formarea noțiunilor: înainte/înapoi, înăuntru/afară, aproape/departe, pe/sub, în față/în spate etc ( soft educațional);</p>	<p>Indică și numește aproape orice element al schemei corporale a altei persoane;</p> <p>Reconstituie schema corporala a unei păpuși din 5 segmente:cap, gât, trunchi, mâini și picioare;</p> <p>Arată și numește toate obiectele care sunt în spatele său, în fața sa;</p> <p>Cunoaște lateralitatea indicând la cerere mâna dreaptă, piciorul stâng etc.;</p> <p>Execută corect fără ajutor diverse activități ce necesită antrenarea mâinii, piciorului, ochiului dominant;</p> <p>Manipulează obiectele după descriptorii spațiali indicați de profesor prin comenzi succesive;</p> <p>Denumeste locul unde se află anumite obiecte indicate în joc.</p>
--	---	--	--

---

	-să sesizeze desenele simetrice;	-sesizarea pozițiilor simetrice: „jocul figurilor”;	Sesizează desenele simetrice pe fișa de lucru;
Conduita și structura perceptiv-motrică temporală	-să recunoască și să numească momentele zilei și zilele săptămânii; -să așeze în ordine cronologică 6-7 imagini; -să recunoască și să numească anotimpurile;	-exerciții de sesizare a ordinii și succesiunii unor evenimente cotidiene: „așează-le cum trebuie!” (ordinea cronologică a unor imagini) -exerciții de identificare a anotimpurilor (soft educațional)	Recunoaște și numește momentele zilei și zilele săptămânii;  Așează în ordine cronologică 6-7 imagini;  Recunoaște și numește anotimpurile;

---

În urma implementării programului de intervenție propus I.A.N. realizează progrese pe toate ariile abordate, însă progresele realizate sunt fluctuante, ceea ce înseamnă că demersul psihopedagogic trebuie focalizat pe susținerea, consolidarea și generalizarea deprinderilor psihomotrice achiziționate.

## **Concluzii**

Identificarea punctuală a dificultăților psihomotrice la copiii cu dizabilități intelectuale integrați în școala de masă este un aspect important de care depinde întregul demers al integrării. Este un demers complex ce necesită utilizarea unui instrumentar de probe care surprind nivelul competențelor psihomotrice și care pot contribui la conturarea unui tablou complex, cu privire la capacitățile motrice ale copilului, dar și la stabilirea obiectivelor în ceea ce privește corectarea și dezvoltarea abilităților psihomotrice.

Stabilirea clară a domeniilor de intervenție din perspectiva psihomotricității stă la baza reușitei în formarea capacității de scris/citit și calcul matematic la școlarul mic cu dizabilitate intelectuală.

În elaborarea proiectului de intervenție personalizată este primordial să se aibă în vedere dificultățile psihomotrice cu care se confruntă elevul. Primul pas pentru reușita integrării îl constituie intervenția în sfera psihomotrică astfel încât să se poată recupera și dezvolta abilitățile deficitare, urmând să se continue cu demersul de formare a competențelor de bază ale școlarului mic: competența de comunicare în limba română, competențe de comunicare în limbi străine;

competențe digitale; competențe matematice, științe și tehnologie; competențe sociale și civice; competențe antreprenoriale; competențe de sensibilizare și de expresie culturală; competențe de a învăța să înveți.

Pentru reușita integrării este importantă dezvoltarea abilităților psihomotrice, aspect care conduce la creșterea stimei de sine și facilitează integrarea în grupul clasei. Este necesară asigurarea cooperării tuturor actorilor implicați în acest demers (copil, cadru didactic, profesor de sprijin, părinți, logoped dacă este cazul, medic). Reușita este direct influențată de această colaborare.

## **Bibliografie**

- Păunescu, C. (1997). *Terapia educațională integrată*, București: Editura Pro Humanitate.
- Preda, V. (2010). *Suport curs, Terapie și educație psihomotrică*, Cluj-Napoca.
- Radu, I. D., Ulici, Ghe., (2003). *Evaluarea și educarea psihomotricității*, București: Editura Fundației Humanitas.
- Radu, I. D. (2000). *Educația Psihomotorie a deficienților mintali*, București: Editura Pro Humanitate.
- Roșan, A., Bălaș Baconschi, C. (2015). *Dizabilitatea intelectuală în Roșan, A. (coord.). Psihopedagogie specială. Metode de evaluare și intervenție*, Iași: Editura Polirom, p.99-104.
- Vlad, E. (2000). *Evaluarea în actul educațional-terapeutic*, București: Editura Pro Humanitate.

*Anexa 1*  
*Grila de evaluare a abilităților psihomotorii*

NR. CRT.	OBIECTIVUL (BAREMUL)	NIVEL DE REALIZARE			OBSER- VAȚII
		BUN	MEDIU	SLAB	
I.	CUNOAȘTEREA SCHEMEI COR-PORALE Recunoașterea și indicarea elementelor corpului omenesc la alte persoane.				
1.					
2.	Recunoașterea și indicarea elementelor propriului corp.				
3.	Să își spună numele și prenumele.				
4.	Să își indice genul.				
5.	Să deseneze omul cu principalele elemente (cap, trunchi, membre și unele amănunte: ochi, nas, gură, urechi, păr, îmbrăcăminte).				
6.	Să localizeze dreapta-stânga, sus-jos în raport cu propriul corp.				
7.	Să arate urechea dreapta-stânga, ochiul drept-stâng, mâna dreaptă-stângă, piciorul drept-stâng.				
8.	Să execute mișcări variate pe baza unor comenzi verbale.				
9.	Să manifeste încredere în sine-alții.				
10.	Să aibă motivație pentru activitățile didactice.				
II	ABILITĂȚI MOTORII GENERALE				
11.	Să stea pe ambele picioare efectuând mișcări ale mâinilor (întinse, lateral, în față, în sus).				
12.	Să rotească brațele "morișcă" înainte și înapoi.				
13.	Să închidă și să deschidă sincronizat palmele/pumnii.				
14.	Să ridice degetele (după demonstrație) având palmele pe masă cu degetele răsfirate.				
15.	Să pună unele peste altele mai mult de patru cuburi (care nu se îmbină) fără să cadă.				
16.	Să joace „locul palmelor” din ce în ce mai repede, cu un interlocutor.				
III	DEZVOLTAREA CAPACITĂȚII DE ORGANIZARE A CONDUITELOR ȘI STRUCTURILOR PERCEPTIV-MOTRICE				
17.	Să recunoască/să identifice forme simple, după arătarea modelului: pătratul, cercul, triunghiul, dreptunghiul.				
18.	Să diferențieze sus/jos, față/spatealături/lângă.				
19.	Să diferențieze dreapta/stânga, înainte/înapoi.				
20.	Să diferențieze: mare, mic, mijlociu, înalt, scund, lung, scurt.				
21.	Să diferențieze: greu-ușor, mult/puțin				
22.	Să fie capabil de a observa și denumi obiecte.				
23.	Să reproducă diferite elemente grafice.				
IV.	NIVELUL DE ORGANIZARE AL ACȚIUNILOR				

---

24.	Să efectueze după model mișcări complexe ale mâinilor, rotiri, îndoiri, mototoliri.
25.	Să înșireteze și să desșireteze.
26.	Să încheie și să descheie nasturi și copci
27.	Să se îmbrace și să se dezbrace singur.
28.	Să facă construcții ușoare din cuburi cu diverse tipuri de îmbinări – după modele.
29.	Să taie cu foarfecele după contur
30.	Să fie capabil să execute diferite lipiri de diferite complexități
31.	Să bată un cui cu ciocanul.

---

*Grilă adaptată după: Radu, Ulici, (2003)*

---

<sup>1</sup> Profesor itinerant, CSEI Mediaș  
E-mail: [cucerzan.clasico@yahoo.com](mailto:cucerzan.clasico@yahoo.com)